

KOHILA LASTEAED SIPSIK

KOHILA LASTEAED SIPSIK ARENGUKAVA 2016 - 2018

Kohila 2016

SISUKORD

1. ÜLDANDMED	3
2. LASTEAIA ARENDUSE PÕHISUUNAD JA VALDKONNAD	5
2.1. Lasteaia arenduse võtmealad ja valdkonnad.....	5
2.2. Lasteaia missioon ja põhieesmärgid	6
2.3. Lasteaia visioon ja põhiväärtused	6
2.4. Hetkeseis ja arengueeldused	8
2.5. Õppeastate prioriteetid	8
2.6. Personali koosseis.....	8
2.7. Personali struktuur.....	10
2.8. Rühmad ja lapsed	11
3. TEGEVUSKAVA KOLMEKS AASTAKS.....	12
4. ARENGUKAVA UUENDAMISE KORD	22
LISA 1. SWOT analüüs eestvedamise ja juhtimise valdkonnas.....	23
LISA 2. SWOT analüüs personalijuhtimise valdkonnas	24
LISA 3. SWOT analüüs koostöö huvigruppidega valdkonnas	26
LISA 4. SWOT analüüs ressursside juhtimise valdkonnas	28
LISA 5. SWOT analüüs õppe- ja kasvatusprotsessi valdkonnas	29

SISSEJUHATUS

Kohila Lasteaed Sipsik arengukava on dokument, mis määrab ära lasteasutuse arenduse põhisuunad ja valdkonnad, tegevuskava kolmeks aastaks ning arengukava uuendamise korra.

Kohila Lasteaed Sipsik arengukava lähtub lasteaia põhimäärusest, lasteaia sisehindamise aruande tulemustest, Kohila valla arengukavast ja Kohila valla hariduse arengukavast.

1. ÜLDANDMED

LASTEASUTUSE NIMI	Kohila Lasteaed Sipsik
LASTEASUTUSE ANDMED	
Pidaja, tema aadress	Kohila Vallavalitsus, Vabaduse 1 Kohila
Liik	Munitsipaallasteaed
Lasteasutuse registrikood	75035708
Lasteasutuse aadress	Posti 5a Kohila
Kontakt (tel, faks, e-post, kodulehekülg)	48 94 139, sipsik@kohila.ee
Koolitusloa nr, kehtivusaeg	Nr. 5325HTM, tähtajatu
Teeninduspiirkond	Kohila vald
Üldinfo	
<p>Lasteaed on avatud tööpäevadel 07.00-19.00. Lasteaias on 8 rühma; kohti on 165-le lapsele. Sipsiku lasteaed ehitati 1982. aastal. Algselt on maja ehitatud kuuele rühmale.</p> <p>Lasteaed suleti aastal 2000 laste vähese arvu tõttu. Kuna sisseränne ja sündivus tõusis ning vallas tekkis lasteaiakohtadest puudus, alustas 2002 a. majas tegevust Kohila lastepäevahoid. 01.01.2007 ühines Kohila lastepäevahoid Prillimäe lasteaiaaga. 2008 aasta oktoobris alustati lasteaia juurdeehitusega ning veebruaris 2009 avati kaks uut rühma. Ligi 2 aastat tegutsesid Sipsiku rühmad Prillimäe lasteaia filiaalina. Aastal 2008 otsustas Kohila vallavolikogu lasteaiad eraldada ning 02.03.2009. aastal on taas tegemist iseseisva lasteaiaaga. 2011. a. veebruaris avati teisel korrusel, endise raamatukogu ruumide asemel, veel kaks rühma. Seega on hetkel lasteaed 8-rühmaline.</p> <p>Toimivad erinevad huviringid: kunsti-, spordi-, loovus-, jalgpalli-, robotika- ja tantsuring. Õppe- ja kasvatusprotsess on paindlik ning lapsest lähtuv. Tegevused viiakse läbi lõimitult ja laste huvidest lähtuvalt. Õppetegevuste läbiviimisel kasutatakse kaasaegseid</p>	

õppemeetodeid – lego harivad klotsid, robootika jne. Kõik 8 rühma on liitunud programmiga „Kiusamisest vaba lasteaed“.

2011 aasta sügisel liitus lasteaed Eesti Tervist Edendavate Lasteaedade Liiduga ning seega pööratakse suurt tähelepanu tervislike eluviiside kujundamisele (sotsiaalne, füüsiline, emotsionaalne ja vaimne heaolu). On loodud väga hea kasvu- ja töökeskkond lastele ning personalile – hoone ja siseruumid on renoveeritud, õueala korrastatud ja turvaline. Tervisedendus kajastub läbi aasta erinevates üritustes – Sipsiku käimispäevad, laste jooga ja aeroobika, lapsed teevad ise süüa (smuutit, salatit) jne. Lasteaia tervisliku ja tasakaalustatud menüü koostab toitumishooldaja, toimub mitmeid tervislikke eluviise kujundavaid üritusi ning antud teemadele pööratakse palju tähelepanu ka igapäeva tegevustes.

Lastele on tagatud erinevad tugisüsteemid. Lasteaias töötab 2 eripedagoogi kokku 1,0 koormusega; Kohila valla psühholoog külastab lasteaeda vastavalt vajadusele. Lastele, kelle füüsiline areng vajab lisatoetust, toimuvad individuaalsed liikumistegevused ja on võimalik kasutada füsioterapeudi teenust.

Erilist tähelepanu pööratakse ühistegevustele lasteaias. Vahvad ettevõtmised teevad lastele palju rõõmu ja on toredaks vahelduseks lasteaia tavarütmile. Aasta lõikes korraldavad lasteaia töötajad ca 40 erinevat üritust, mis on palju kajastamist leidnud ka meedias.

Asukoht

Sipsiku lasteaed asub looduskaunis kohas Kohila alevis. Keila jõgi jääb lasteaia 100 meetri kaugusele, üle tee on Kohila mõis ning läheduses asub „Kapa” männik. Hoov on suur (ligi 10 000 m²) ja kõrghaljastatud. Õuel on kaasaegsed mänguattraksioonid. Väiksematele lastele on omaette, piiratud aiaga mänguväljak. Lasteaial on oma spordiplats sportimiseks, suuremaid spordipäevi on võimalik korraldada Kohila Spordikompleksis.

Lasteaia eripärad:

- tervisedendus, mille eesmärgiks on hoida ja tugevdada laste ja personali tervist ning toetada iga lapse individuaalset arengut. Selleks on loodud väga hea kasvu- ja töökeskkond lastele ning personalile – hoone ja siseruumid on renoveeritud, õueala korrastatud ja turvaline. Lasteaia tervisliku ja tasakaalustatud menüü koostab toitumisspetsialist, toimub mitmeid tervislikke eluviise kujundavaid üritusi ning antud teemadele pööratakse palju tähelepanu ka igapäevastes tegevustes.
- IKT vahendite kasutamine laste arengu toetamiseks. Õppe- ja kasvatustegevuste läbiviimiseks on loodud kaasaegne, vajalike vahenditega varustatud keskkond. Aktiivselt kasutatakse õppetegevustes arvutit, projektorit, nutiseadmeid ja võimalusi, mis nende vahendite kasutamisega kaasnevad. Toimuvad robootikategevused, kus lapsed tegelevad ka programmeerimisega, kasutatakse lego harivaid klotse ja Bee-Bot roboteid.

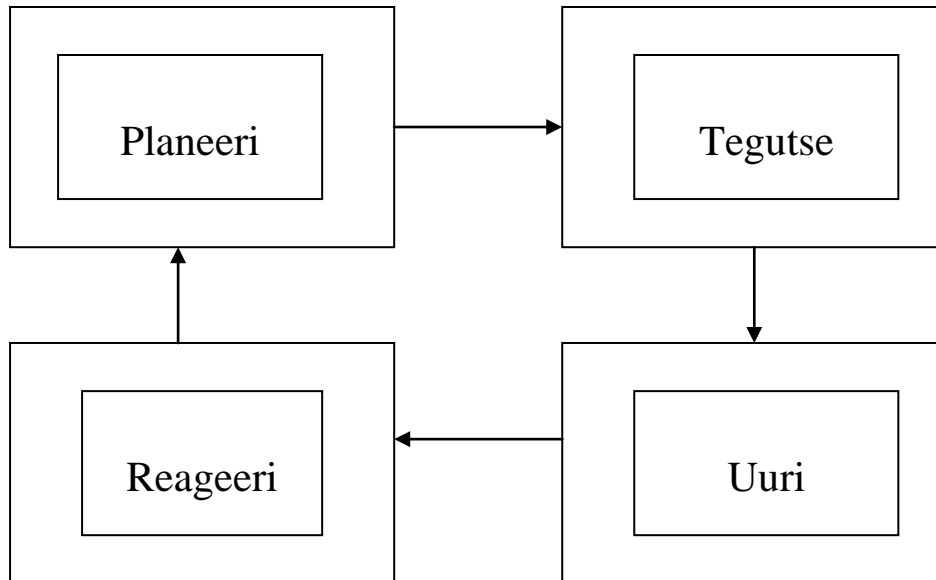
2. LASTEAIA ARENDUSE PÕHISUUNAD JA VALDKONNAD

2.1. Lasteaia arenduse võtmealad ja valdkonnad

Lasteasutuse arenduse võtmealad ja neid iseloomustavad valdkonnad tulenevad dokumendist Kohila lasteaed Sipsik sisehindamise kord ning on järgmised:

VÕTMEALAD	VALDKONNAD
EESTVEDAMINE JA JUHTIMINE	eestvedamine strateegiline juhtimine
PERSONALIJUHTIMINE	personalivajaduse hindamine personali värbamine personali kaasamine ja toetamine personali arendamine personali hindamine ja motiveerimine
KOOSTÖÖ HUVIGRUPPIDEGA	koostöö kavandamine huvigruppide kaasamine huvigruppidega koostöö hindamine
RESSURSSIDE JUHTIMINE	eelarveliste ressursside juhtimine materiaal-tehnilise baasi arendamine säästlik majandamine ja keskkonnahoid
ÕPPE- JA KASVATUSPROTSESS	lapse areng õppekava õppekorraldus ja –meetodid väärtused ja eetika

Organisatsiooni arendamiseks ja täiustamiseks kasutatakse lasteaias PDCA – tsüklit (PDCA – “Plan-Do-Check-Act”). PDCA- tsükel ehk Demingi ratas kujutab endast lõppematut õppimis- ja täiustamistsüklit. PDCA- tsüklit saab kasutada nende muutuste hindamiseks, mis on seotud kas pikaajaliste eesmärkidega või lühiajaliste tsüklitega ning võib kasutada igasuguse korduva tegevuse puhul. PDCA- tsükel loob eelduse, et õpitakse sellest, mis on valesti läinud ja korrigeeritakse oma tegevust vastavalt sellele.



Joonis 1. PDCA -tsükkel

2.2. Lasteaia missioon ja põhieesmärgid

Kohila lasteaed Sipsiku õppe-ja kasvatustegevuse üldeesmärk on lapse mitmekülgeks ja järjepidevaks arenguks tingimuste loomine kodu ja lasteasutuse koostöös. Üldeesmärgist lähtuvalt on lasteaia töötajate **missiooniks** toetada laste vaimset, füüsilist ja sotsiaalset arengut, et tekiks eeldused igapäevaeluga toimetulekuks ja arusaam tervislike eluviiside tähtsusest.

Lapsest lähtuvalt on eesmärkideks seatud:

- Laps suhtub hoolivalt ja austusega ümbritsevasse;
- Laps on loov ning algatusvõimeline;
- Laps väärtustab tervislikke eluviise ning oskab teha tervislikke valikuid.

2.3. Lasteaia visioon ja põhiväärtused

Kohila Lasteaed Sipsik **visioon**:

Sipsiku lasteaed on kaasaegne õppeasutus, kus väärtustatakse turvalist, avatud ja lapsest lähtuvat arengukeskkonda ning koostöösuhteid igal tasandil.

Lasteaia töötajate **põhiväärtused** määravad, kuidas midagi tehakse. Väärtused peegeldavad organisatsiooni ideoloogiat. Lasteaia töötajate põhiväärtused on kokkulepped, millest tegutsemisel lähtutakse:

* Koostöö – Me väärtustame koostööd igal tasandil (lapsed, lapsevanemad,

meeskond, teised asutused jne)

- * Austus – me suhtume kaaslasesse heatahtlikult ja austusega ning oleme tema erinevuste suhtes tolerantsed.
- * Hoolivus – Me märkame ja toetame üksteist, oleme vastutustundlikud ning suhtlusele avatud, loome turvalise kasvu- ja töökeskkonna.
- * Loovus – Me hindame ja toetame inimese omanäolisust, uute ideede rakendamist, katsetamist ja algatusvõimet.
- * Tervis – Meie jaoks on tähtis iga lapse ja töötaja tervis, pöörame igapäevaselt ja erinevate tegevuste käigus tähelepanu tervislikule eluviisile ja toitumisele.

2.4. Hetkeseis ja arengueeldused

Lasteaias on läbi viidud SWOT analüüs 2013-2015 a. andmete ja analüüside põhjal, et määratleda hetkeseis ja arengueeldused. Analüüsi koostamisel on analüüsitud viit võtmeala (eestvedamine ja juhtimine, personalijuhtimine, koostöö huvigruppidega, ressursside juhtimine ning õppe- ja kasvatusprotsess, vt. lisad 1-5), tuues välja nende tugevused, nõrkused, võimalused ja ohud. Analüüsi tulemused kajastuvad tegevuskavas.

Eelmise perioodi täpsem analüüs on esitatud sisehindamise aruandes.

2.5. Õppeaastate prioriteedid

Kohila Lasteaed Sipsik arengukava üldiseks eesmärgiks on tagada lasteaia õppe- ja kasvatustegevuse vastavus riiklikus õppekavas kehtestatud nõuetele. Õppeaastate prioriteedid on määratletud lasteaia arengukavas kõikide arendamist vajavate võtmealade lõikes igale valdkonnale. See tagab lasteasutuses kõikehõlmava arendustegevuse lasteaia personali ees seisvate eesmärkide saavutamisel. Õppeaastate prioriteedid on toodud iga valdkonna kohta prioriteetsete tegevustena peatükis *Tegevuskava kolmeks aastaks*.

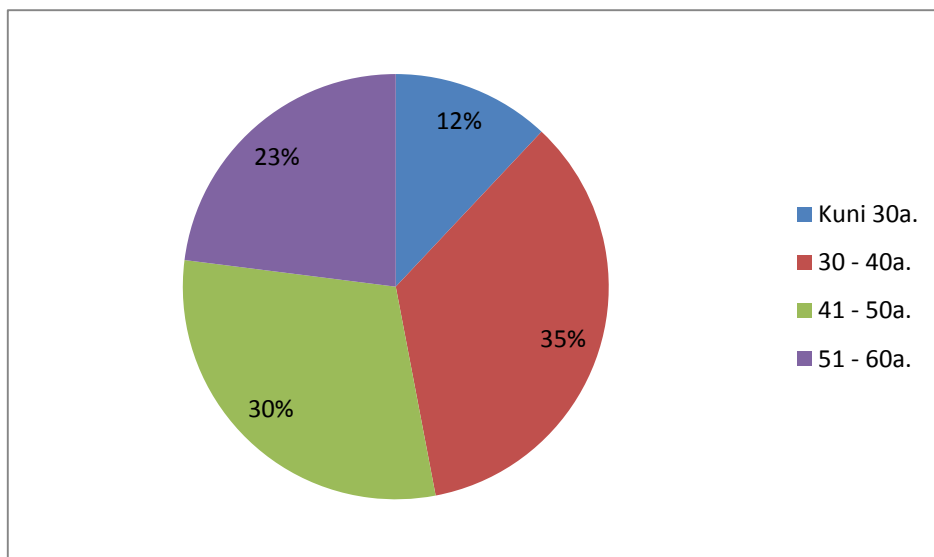
2.6. Personali koosseis

Lasteaias on 34,75 ametikohta. Töötajaid on 36 ja seisuga 01.02.2016 on kõik ametikohad komplekteeritud. Hetkel viibib lapsehoolduspuhkusel 6 töötajat, kelle asemel on asendustöötajad. Pedagooge on kokku 17 (neist 13 on pedagoogid rühmades). Pedagoogid töötavad kõik täiskoormusega. Tehnilisest personalist töötab köögi-abitööline 0,75 koormusega, ülejäänud töötajad on täiskohaga.

Alates 2015/2016 õppeaastast on rakendunud kolmes rühmas uus töökorraldussüsteem – 1 juhtõpetaja ja 2 assistenti. Kogu rühmade personaliga on läbiviidud individuaalsed vestlused (sügisel 2015) töökorralduse teemal. Uut süsteemi eelistab valdav enamuse õpetajatest ja -abidest. Nn 1+2 süsteem võimaldab kõigile töötajatele palgatõusu ja sisu poolest on tegemist ametikõrgendusega. Töötajad on uue süsteemi kohta nimetanud järgmisi eeliseid: tööaeg on sujuvam, korraga tegutseb lastega 3 inimest, senisest enam individuaalsem lähenemine, õpetaja omab paremat ülevaadet tööprotsessist, kuna viibib igal päeval tööl, assistentide töökoormus on jagatud, toimiv meeskonnatöö. Ülejäänud rühmad alustasid jaanuarist 2016

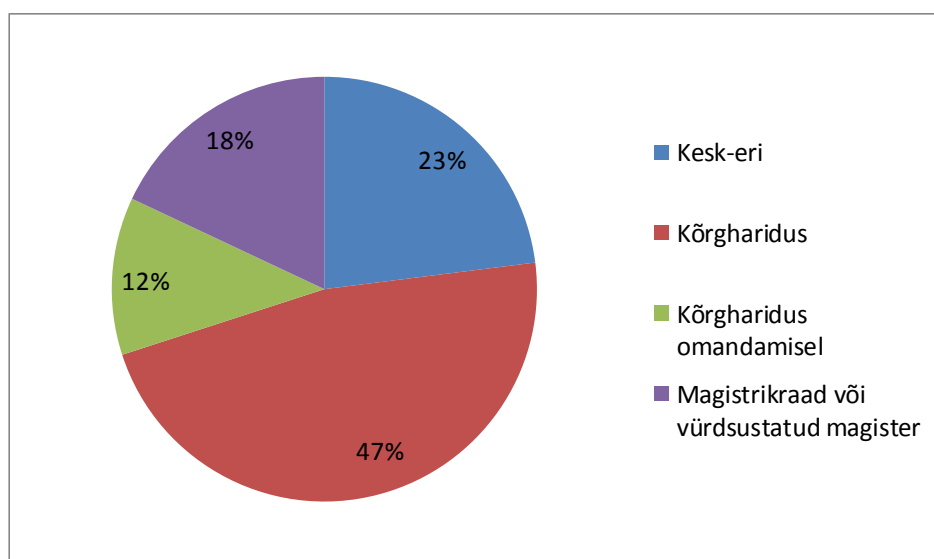
töökorraldust nn kattuva ajaga ehk õpetajad on 3-4 päeva nädalas korraga tööl. See süsteem võimaldab samuti lastele individuaalsemalt läheneda, kuna täiskasvanute arv laste suhtes on suurem. Miinuseks on madalam palgatase ja korrapäratum töögraafik.

On hea, et pedagooge esineb igas vanuserühmas. Selline tasakaal loob arenguks soodsa olukorra, kus organisatsioonis töötavad erineva kogemusega õpetajad. Lähiaastatel ei ole ette näha pensioni-ikka jõudjaid. Lasteaias käib igal aastal praktikal üliõpilasi, kellega hoitakse kontakti, et vajadusel värvata uusi töötajaid.



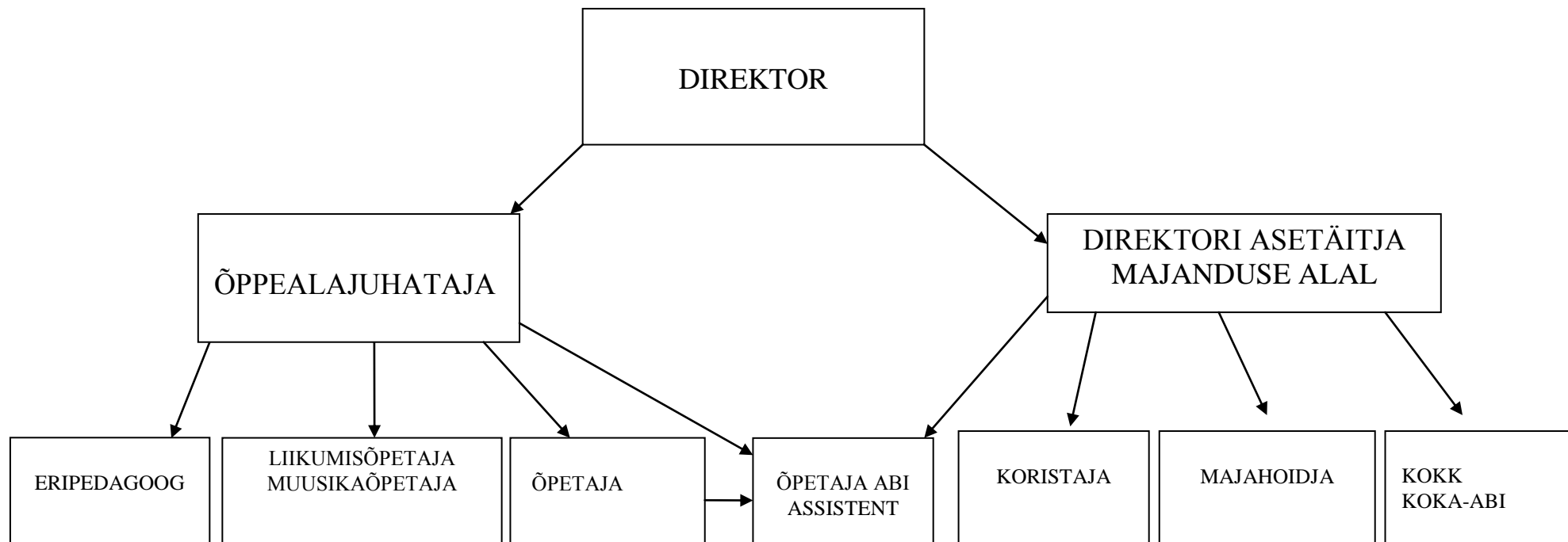
Joonis 2. Pedagoogide vanuseline jaotus

17-st pedagoogist ei vasta hetkel pedagoogide kvalifikatsioonile 2 õpetajat, kes omandavad erialast kõrgharidust (õpingute lõpp on planeeritud juunikuusse 2016). Pedagoogide haridustase on esitatud joonisel 3.



Joonis 3. Pedagoogide haridustase.

2.7. Personali struktuur



2.8. Rühmad ja lapsed

Lasteaias on 8 rühma. Rühmade andmed jaanuar 2016 seisuga:

NIMI	LIIK	LASTE VANUS	LASTE ARV
Mesisummid	Lasteaiarühm	5-6	21
Õnnetriinud	Lasteaiarühm	4-6	21
Sipelgad	Lasteaiarühm	4-5	21
Jaanijussid	Lasteaiarühm	4-6	21
Päikeseliblikad	Lasteaiarühm	6-7	21
Sajajalgsed	Lasteaiarühm	6-7	21
Põrnikad	Liitühm	2-4	18
Röömutirtsud	Lasteaiarühm	3-4	21

Arvestades rühmaliike, on kohti ette nähtud 158 lapsele. Hoolekogu ettepanekul on Kohila vallavalitsus suurendanud rühmades laste arvu ja lisaks on tekkinud 7 kohta. Jaanuar 2016 seisuga on lasteaias nimekirjas 162 last.

3. TEGEVUSKAVA KOLMEKS AASTAKS

• EESTVEDAMINE JA JUHTIMINE

Eestvedamine. Eesmärk: Kokkulepitud väärtustele toetuv juhtimine. Personal on kaasatud otsustus- ja planeerimisprotsessi.

Jrk nr	Prioriteetsed tegevused	Tulemus	2016		2017		2018		Vastutaja
			I pa	II pa	I pa	II pa	I pa	II pa	
1.	Regulaarsed koosolekud nii õpetajatele kui muule personalile. 1x aastas üldkoosolekud kogu personalile	Personal on kaasatud otsustus- ja planeerimisprotsessi.	X	x	x	x	x	x	Direktor, direktori aset.maj.alal
2.	Aasta tegevuskava eesmärkide ja tegevuste määratlemine koostöös personaliga	Personal on kaasatud otsustus- ja tegevusprotsessi		x		x		x	Direktor
3.	Organisatsioonikultuuri fikseerimine koos personaliga	Personal on kaasatud väärtussüsteemi loomisprotsessi.	X						Direktor

Strateegiline juhtimine. Eesmärk: Sisehindamissüsteem toetab organisatsiooni arengut kokkulepitud eesmärkide suunas.

Jrk nr	Prioriteetsed tegevused	Tulemus	2016		2017		2018		Vastutaja
			I pa	II pa	I pa	II pa	I pa	II pa	
1.	Arengukava 2019-2021 koostamine	Arengukava on koostatud analüüsist lähtuvalt						x	Direktor
2.	Arengukava analüüsimine	Arengukava täitmist on jälgitud ja sellest lähtuvalt kavandatud parendustegevused			x		x		Direktor
3.	Sisehindamissüsteemi rakendamine	Sisehindamisalased tegevused on analüüsitud ja toetavad aruande koostamist 2018. aastaks. Regulaarselt on koostatud sisehindamise kokkuvõtted (sh ka lasteaias sisulise eripära analüüsitud kokkuvõtted)	x	x	x	x	x	x	Direktor, õppealajuhataja
4.	Sisehindamise aruande koostamine	Sisehindamise aruanne, mis on eelnevalt heaks kiidetud ped. nõupidamisel ja hoolekogus					x		Direktor, õppealajuhataja
5.	Ametijuhendite uuendamine	Ametijuhendid on kaasajastatud		x					direktor

• **PERSONALIJUHTIMINE**

Personalivajaduse hindamine ja värbamine. Eesmärk: Töökorraldus toetab personali vajadusi ja hajutab tööülesanded efektiivsemalt.

Jrk nr	Prioriteetsed tegevused	Tulemus	2016		2017		2018		Vastutaja
			I pa	II pa	I pa	II pa	I pa	II pa	
1.	Koostada võimalikest asendajatest andmebaas, täiendada seda jooksvalt	Asendajate kontaktidega andmebaas	x	x	x	x	x	x	Direktor
2.	Kaasates rühma meeskonnad, muuta töökorraldust rühmas selliselt, et aktiivsel ajal oleks korraga tööl 3 inimest (vastavalt KELS muudatustele)	Rühma personali tööülesanded on efektiivsemalt jaotatud, koormus hajutatud.	x						Direktor
3.	Personalivajaduse väljaselgitamine ja värbamine vastavalt organisatsiooni eesmärkidele	Toimib süsteem personalivajaduse jälgimiseks (arenguestlused, rahuloluuuringud, töövestlused, statistilised näitajad)	x	x	x	x	x	x	Direktor

Personali kaasamine ja toetamine. Eesmärk: Lasteaia personal on kaasatud juhtimisse töörühmade ja tagasisidestamise kaudu väärtustades koostööd.

Jrk nr	Prioriteetsed tegevused	Tulemus	2016		2017		2018		Vastutaja
			I pa	II pa	I pa	II pa	I pa	II pa	
1.	Arenguestluste läbiviimine kogu personaliga	Kogu personaliga on läbi viidud arenguestlused	x		x		x		Direktor, õppealajuhataja, direktori aset.maj.alal
2.	Rühma personalivahelist koostööd toetava töökorraldussüsteemi loomine.	Rühma meeskondade vahel on tulemuslik koostöö.	x						Direktor
3.	Regulaarsete arendusgrupi koosolekute toimumine	Personal on kaasatud juhtimise protsessi	x	x	x	x	x	x	Direktor
4.	Rahulolu-uuringute läbiviimine personaliga, võrdleva analüüsi koostamine kolme aasta lõikes	Personali rahulolu on uuritud, tagasisidestatud. Kokkuvõtete põhjal parendustegevused uude arengukavasse on kavandatud	x				x		Direktor
5.	Pedagoogilise nõukogu koosolekud	Ped. personal on kaasatud otsustusprotsessi	x	x	x	x	x	x	Direktor, õppealajuhataja

Personali arendamine. Eesmärk: Lasteaia personalile on loodud toetavad arengutingimused ja täiendkoolitusvõimalused

Jrk nr	Prioriteetsed tegevused	Tulemus	2016		2017		2018		Vastutaja
			I pa	II pa	I pa	II pa	I pa	II pa	
1.	Regulaarsete mõttetalgute ja uurimisseminaride korraldamine aktuaalsetel teemadel (sh rahvusvaheline koostöö)	Õppiv organisatsioon, sisemise potentsiaali kasutamine. Õpetajate pedagoogiline kompetents on tõusnud	x	x	x	x	x	x	Direktor, õppealajuhataja
2.	Ühiste koolituste, õppepäevade korraldamine kolleegidega teistest lasteaedadest	On korraldatud koolitusi ja õppepäevi. Koostöösuhted teiste valla lasteaedade kolleegidega on konstruktiivsed.	x	x	x	x	x	x	direktor
3.	Sise- ja väliskoolitused personalile (teemad vastavalt huvile ja vajadustele)	Personali professionaalse arengu toetamine	x	x	x	x	x	x	Direktor
4.	Siduda õpetajate töötasu reaalse tööpanusega (aluseks kutsestandard)	Õpetajate töötasu on vastavuses reaalse tööpanusega		x	x				Direktor
5.	Panustada õpetajate digipädevuste ja inglise keele oskuse tõstmisele	Õpetajate digipädevused ja inglise keele oskus on tõusnud	x	x	x	x	x	x	Õppealajuhataja
6.	Leida võimalused korraldada pedagoogilisi koolitusi õpetaja abidele/assistentidele	Õpetaja abid/assistentid osalevad pedagoogilistel koolitustel	x		x		x		Õppealajuhataja

Personali hindamine ja motiveerimine. Eesmärk: Lasteaia personal on motiveeritud ja tunneb end vajaliku ja hinnatuna.

Jrk nr	Prioriteetsed tegevused	Tulemus	2016		2017		2018		Vastutaja
			I pa	II pa	I pa	II pa	I pa	II pa	
1.	Tunnustuse Aasta õpetaja ja Aasta tegija saavutanute nähtavaks tegemine („autahvel“)	Avalik tunnustamine.	x						Direktor
2.	Välja töötatud statuutide rakendamine	Personal on motiveeritud ja tunnustatud	x		x		x		Direktor
3.	Juhtkonnapoolne tagasiside personalile	Personali tegevus on tagasisidestatud	x	x	x	x	x	x	Direktor, õppealajuhataja, direktori aset.maj.alal
4.	Siduda õpetaja eneseanalüüs ja pedagoogiliste kompetentside hindamine õpetaja kutsestandardiga, koostada vastavad dokumendid	Õpetajate pedagoogilised kompetentsid on tõusnud	x	x	x				Direktor, õppealajuhataja

• **KOOSTÖÖ HUVIGRUPPIDEGA**

Koostöö kavandamine. Eesmärk: Koostöö võimalused huvigruppidega on välja selgitatud.

Jrk nr	Prioriteetsed tegevused	Tulemus	2016		2017		2018		Vastutaja
			I pa	II pa	I pa	II pa	I pa	II pa	
1.	Võimaluste leidmine ja rakendamine koostööks huvigruppidega	Toimib hea koostöö lasteaia huvigruppide vahel	x	x	x	x	x	x	Direktor, õppealajuhataja
2.	Rahuloluküsimustike redigeerimine vastavalt vajadusele	Küsimustikud on täiendatud	x						Direktor
3.	Innustada lapsevanemaid koostööle. Analüüsida õpetajate e-kirju lastevanematele, kuidas veel efektiivsemalt infot edastada	Lapsevanemad on koostööst huvitatud	x	x	x	x	x	x	Direktor
4.	ELIIS pakub lisavõimalusi infovahetuseks (fotode lisamine, personaalne tagasiside lapse kohta). Selgitada selle võimalusi lastevanematele	ELIIS-i potentsiaal on rakendunud	x	x	x	x	x	x	Õppealajuhataja

Huvigruppide kaasamine. Eesmärk: Lasteaial on toimivad koostöösuhted.

Jrk nr	Prioriteetsed tegevused	Tulemus	2016		2017		2018		Vastutaja
			I pa	II pa	I pa	II pa	I pa	II pa	
1.	Lastevanematele koolituste korraldamine	Lapsevanemad on teadlikumad ja on huvitatud koostööst lasteaiaiga		x	x		x		Direktor
2.	Vanemate kaasamine ühisürituste korraldamisesse	Lapsevanemad on kaasatud ühistegevustesse	x	x	x	x	x	x	Õppealajuhataja
3.	Koosolekud huvigruppidega (lapsevanemad, hoolekogu, kooliõpetajad) efektiivsemaks (rühmatööd, nende ootuste/ettepanekute väljaselgitamine jms)	Tulemuslikud ja sisendit andvad koosolekud huvigruppidega.	x	x	x	x	x	x	Direktor

4.	Lastevanemate koosolekud	Lapsevanemad on informeeritud ja kaasatud lasteaia tegevusse	x	x	x	x	x	x	Direktor
5.	Hoolekogu koosolekud Hoolekogu tegevus on avatud (selgitavad ja informatiivsed e-kirjad lapsevanematele)	Hoolekogu on kaasatud lasteaia otsustusprotsessi. Teadlikkus hoolekogu tööst on tõusnud	x	x	x	x	x	x	Direktor
6.	Regulaarsed laste koosolekud kõikides rühmades	Lapsed on kaasatud planeerimisprotsessi	x	x	x	x	x	x	Õppealajuhataja
7.	Regulaarsed tagasiside-koosolekud algklassiõpetajatega	Toimiv koostöö algklassi- ja lasteaiaõpetajate vahel	x	x	x	x	x	x	Direktor
8.	Ühiskoolitused ja -ettevõtmised ning ressursside jagamine valla allasutustega	Toimiv koostöö allasutustega, ressursside kokkuvõid	x	x	x	x	x	x	Direktor
9.	Koostöösuhete arendamine organisatsioonidega (HTM, HITSA, KIK jne) ja koolieelsete lasteasutustega (k.a rahvusvaheline koostöö) kogemuste vahendamise vahendamine eesmärgil	On loodud koostöösuhed organisatsioonidega ja koolieelsete lasteasutustega	x	x	x	x	x	x	Direktor

Huvigruppidega koostöö hindamine. Eesmärk: On viidud läbi lasteaia põhihuvigruppide (lapsed, personal, lastevanemad, partnerid) rahulolu uuringud ning nende tulemusi arvestatakse edasisel koostöö planeerimisel.

Jrk nr	Prioriteetsed tegevused	Tulemus	2016		2017		2018		Vastutaja
			I pa	II pa	I pa	II pa	I pa	II pa	
1.	Rahulolu-uuringu läbiviimine 6-7- aastaste lastega	Laste huvide ja ettepanekutega on arvestatud	x		x		x		Õppealajuhataja
2.	Rahulolu-uuringute läbiviimine personali ja lastevanematega	Lapsevanemate ja personali rahulolu uuringu tulemused on aluseks koostöö planeerimisel	x				x		Direktor
3.	Tagasiside koostööpartneritelt (sh vallavalitsuselt)	Koostöö efektiivsust on analüüsitud ja tulemustega arvestatakse edaspidisel planeerimisel		x		x		x	Direktor

• **RESSURSSIDE JUHTIMINE**

Eelarveliste ressursside juhtimine. Eesmärk: Eelarve ressursside juhtimine lähtub lasteaia arengukavast ja loob tingimused eesmärkide täitmiseks ja parenduste realiseerimiseks.

Jrk nr	Prioriteetsed tegevused	Tulemus	2016		2017		2018		Vastutaja
			I pa	II pa	I pa	II pa	I pa	II pa	
1.	Eelarve planeerimine	Eelarve on planeeritud koostöös personali ja hoolekoguga ja on kooskõlas arengukavaga		x		x		x	Direktor, direktori aset.maj.alal
2.	Töötasude planeerimine ja läbirääkimine KOV-i esindajatega	Personali töötasu on konkurentsivõimeline		x		x		x	Direktor
3.	Sobivate tingimuste olemasolul rühmas üle minna nn 1+2 töökorraldusele	Rühmatöötajate palgatõus sisemiste ressursside arvelt	x						Direktor
4.	Eelarve täitmise analüüsimine kaasates huvigruppe	Igakuiselt on jälgitud eelarve sihtotstarbelist kasutamist ja on antud sellekohast tagasisidet hoolekogule ja personalile	x	x	x	x	x	x	Direktor, direktori aset.maj.alal
5.	Lisavahendite taotlemine, projektides osalemine	On esitatud taotlusi erinevatesse fondidesse rahastuse saamiseks lasteaia arendusprojektidele	x	x	x	x	x	x	Direktor, õppealajuhataja

Materiaal-tehnilise baasi arendamine. Eesmärk: Lapse arenguks ja personali tööks on loodud head tingimused – väga hea õpi-, kasvu-, mängu- ja töökeskkond.

Jrk nr	Prioriteetsed tegevused	Tulemus	2016		2017		2018		Vastutaja
			I pa	II pa	I pa	II pa	I pa	II pa	
1.	Õueatraksioonidele turvamattide soetamine	Lasteaia mänguväljak on turvaline ja vastab nõuetele	x		x		x		Direktori aset.maj.alal
2.	Vajamineva mööbli soetamine (riiulid, lauad, kapid, toolid jne)	Vajalikud mööbliesemed on soetatud		x		x		x	Direktori aset.maj.alal
3.	Hoone skeemide soetamine	Lasteaia hoones orienteerumine on lihtsustatud			x				Direktori aset.maj.alal
4.	Fonolukusüsteemi paigaldamine	Turvalisus on tagatud			x				Direktori aset.maj.alal
5.	Majaesise asfaltkatte vahetus	Asfaltkate on ühtlane ja laste jaoks turvaline Kulu: 16 500 eurot	x						Direktori aset.maj.alal

6.	IKT vahendite mitmekesistamine (projektorid, SMARTprojektor, tahvelarvutid jms)	Õppe- ja kasvatusprotsess on kaasaegne ja lapse arengut toetav		x	x		x		Direktor
7.	Uue üldarvuti soetamine	Toimiv üldarvuti kui õpetajate töövahend	x						Direktor
8.	Uute õueatraksioonide soetamine	Nõuetele vastav ja mitmekesine mänguväljak Kulu: 4200 eurot			x		x		Direktor
9.	Sanitaarremondi planeerimine vastavalt vajadusele (rühmad, üldruumid, saali põrand)	Nõuetele vastav õpi- ja töökeskkond	x	x	x	x	x	x	Direktori aset.maj.alal
10.	Köögiseadmete soetamine (mahlapress, ahjuplaadid, sügavkülmik)	Köögitingimused on paranenud Kulu: 2900 eurot	x		x		x		Direktori aset.maj.alal

Inforessursside juhtimine. Eesmärk: Infovahetus personali, lastevanemate ja teiste huvigruppide vahel on efektiivne

Jrk nr	Prioriteetsed tegevused	Tulemus	2016		2017		2018		Vastutaja
			I pa	II pa	I pa	II pa	I pa	II pa	
1.	Koostöö erinevate meediakanalitega	Informatsioon lasteaia uudistest ja tegevustest on avalik. Positiivne mainekujundus	x	x	x	x	x	x	Direktor
2.	Lasteaia kodulehe redigeerimine	Kodulehe sisupuu on loogilisem, info kättesaadavam	x						Direktor
3.	Süsteemse infovahetusega jätkamine (iganädalased e-kirjad lapsevanematele, ELIIS võimaluste edendamine, personali e-list infovahetuseks, FB grupid jne)	Efektiivne infovahetus, lapsevanemad on informeeritud	x	x	x	x	x	x	Direktor

Säästlik majandamine ja keskkonnahoid. Eesmärk: Kasutusele on võetud säästlikku majandamist reguleerivad põhimõtted (prügi sorteerimine, jääkmaterjalide kasutamine jne).

Jrk nr	Prioriteetsed tegevused	Tulemus	2016		2017		2018		Vastutaja
			I pa	II pa	I pa	II pa	I pa	II pa	
1.	Jääk- ja taaskasutatavate materjalide kasutamine laste loovtegevustes	Lapsed on kasutanud jääkmaterjale loovtegevustes	x	x	x	x	x	x	Õppealajuhataja
2.	Säästliku mõtteviisi rakendamine	Personal ja lapsed on keskkonnateadlikumad	x	x	x	x	x	x	Õppealajuhataja
3.	Dokumentide osaline digitaalne haldamine	Bürookulud on vähenenud	x	x	x	x	x	x	Direktor
4.	Kasutatakse keskkonnasõbralikke vahendeid (san.paber, puhastuskeemia, pesu pesemine)	Looduse- ja keskkonnasõbralikud põhimõtted on rakendunud	x	x	x	x	x	x	Direktori aset.maj. alal

• **ÕPPE-JA KASVATUSPROTSESS**

Lapse areng. Eesmärk: On loodud tingimused, mis toetavad iga lapse individuaalset arengut.

Jrk nr	Prioriteetsed tegevused	Tulemus	2016		2017		2018		Vastutaja
			I pa	II pa	I pa	II pa	I pa	II pa	
1.	Keskendumis- ja/või tähelepanuhäirega laste toetamine nende loomulikus keskkonnas (rühmas)	Lapse areng on toetatud rühma keskkonnas	x	x	x	x	x	x	Õppealajuhataja
2.	Laste rahulolu-uuringu uuendamine (lisada küsimused lasteaia sisulise eripära kohta)	On saadud tagasisidet lasteaia sisulise eripära kohta	x		x		x		Õppealajuhataja
3.	Rühmade töökorralduse muutmine, et toetada iga lapse võimetest ja huvidest lähtuvat arengut	Iga lapse arengupotentsiaal on fookuses	x	x	x	x	x	x	Direktor
4.	Leida võimalusi logopeediteenuste saamiseks laste jaoks, kes seda teenust vajavad	Logopeediteenust vajavate laste areng on toetatud	x	x	x	x	x	x	Direktor

5.	Vanemate kaasamine haridusliku erivajadusega lapse toetamiseks (eripedagoog annab vanemale juhtnöörid)	Vanemad on kaasatud lapse arenguprotsessi	x	x	x	x	x	x	Õppealajuhataja
6.	Laste arengu toetamine erinevate huvialaringide kaudu	On loodud võimalused lapse arengu toetamiseks huvialaringides osalemise kaudu.	x	x	x	x	x	x	Õppealajuhataja
7.	Piirkondlikel ja maakondlikel näitustel ning konkurssidel osalemine	Lapsed on saanud esinemiskogemust ja kogenud eduelamust	x	x	x	x	x	x	Õppealajuhataja
8.	Laste arengu jälgimissüsteemi rakendamine	Laste arengut on jälgitud süsteemselt ja lapsevanemaid tagasisidestatud. Varajane märkamine on tulemuslik	x	x	x	x	x	x	Õppealajuhataja
9.	Laste kasvukeskkonna planeerimine lapsest lähtuvalt	Kasvukeskkonna kujundamisel on arvestatud laste huvisid ja arengut toetavaid faktoreid	x	x	x	x	x	x	Õppealajuhataja
10.	Tervist edendavate ürituste ja tegevuste korraldamine	Lapsed teavad tervislikke eluviise ja mõistavad selle tähtsust	x	x	x	x	x	x	Õppealajuhataja
11.	Koolieelikute rühmas lapse oma aabitsa meetoodika rakendamine	Laps on motiveeritud õppeprotsessis osalema	x	x	x	x	x	x	Õppealajuhataja

Õppekava. Eesmärk: Lasteaia õppekava vastab riiklikule õppekavale ja õpetajad lähtuvad oma töös kokkulepitud eesmärkidest ja põhimõtetest.

Jrk nr	Prioriteetsed tegevused	Tulemus	2016		2017		2018		Vastutaja
			I pa	II pa	I pa	II pa	I pa	II pa	
1.	Vajadusel individuaalse arenduskava koostamine ja rakendamine	On arvestatud laste hariduslike erivajadustega	Vastavalt vajadusele						Eripedagoog
2.	Õppekava üldosa, s.h. õpikäsitluse ülevaatamine, arutelu	Õppekava üldosa on personalile üheselt mõistetav		x					Õppealajuhataja
3.	Lasteaia õppekava analüüsimine	Õppekava on täiendatud vastavalt vajadusele	x		x		x		Õppealajuhataja

Õppekorraldus ja -meetodid. Eesmärk: Õppe- ja kasvatusprotsessi analüüsid on aluseks planeerimisel ja läbiviimisel (Demingi ratas). Õppeprotsessi mitmekesistamiseks on rakendatud erinevaid meetodikaid.

Jrk nr	Prioriteetsed tegevused	Tulemus	2016		2017		2018		Vastutaja
			I pa	II pa	I pa	II pa	I pa	II pa	
1.	Õppetegevuse analüüsitulemuste kasutamine planeerimisel ja tegevuste läbiviimisel	Analüüs ja planeerimine on seotud, parendustegevused toetavad eesmärkide täitmist	x	x	x	x	x	x	Õppealajuhataja
2.	Õppe- ja kasvatusprotsessi planeerimine ja läbi viimine on lapse arengust lähtuv	On rakendatud lapse arengust lähtuvad põhimõtted	x	x	x	x	x	x	Õppealajuhataja
3.	Erinevate aktiivõppe meetodikate (õuesõpe, robotika, lego harivad klotsid, avastusõpe, IKT vahendite kasutamine jne) lõimimine õppe- ja kasvatusprotsessi	Õppe- ja kasvatusgevuste läbiviimisel on kasutatud erinevaid lapse arengust lähtuvaid meetodikaid	x	x	x	x	x	x	Õppealajuhataja
4.	Õppeaasta kokkuvõtte koostamine	Õppeaasta on analüüsitud, määratletud tugevused, nõrkused ja parendustegevused	x		x		x		Direktor, Õppealajuhataja
5.	IKT vahendite kasutamine õppeprotsessis	Õppeprotsess on mitmekesine ja lapse jaoks põnev	x	x	x	x	x	x	Õppealajuhataja
6.	Meediakasvatuse rakendamine	Lapsed on teadlikud meedia mõjust	x	x	x	x	x	x	Õppealajuhataja

Väärtused ja eetika. Eesmärk: Lasteaia personal lähtub oma töös kokkulepitud organisatsiooni kultuurist.

Jrk nr	Prioriteetsed tegevused	Tulemus	2016		2017		2018		Vastutaja
			I pa	II pa	I pa	II pa	I pa	II pa	
1.	Lasteaia organisatsioonikultuuri väljatöötamine koostöös personaliga	Välja on töötatud lasteaia organisatsioonikultuur	x						Direktor
2.	Ühise väärtussüsteemi ja kokkulepete rakendamine	Personal lähtub oma töös kokkulepitud väärtustest	x	x	x	x	x	x	Direktor

4. ARENGUKAVA UUENDAMISE KORD

Arengukava täitmist analüüsitakse ja täiendatakse vajadusel igal aastal. Arengukava korrigeerimisel lähtub lasteaed järjepidevalt sisehindamistulemustest. Arengukava kinnitab Kohila Vallavalitsus.

Kohila Lasteaed Sipsik arengukava on läbi arutatud pedagoogilises nõukogus 13.04.2016 ja kooskõlastatud hoolekogu poolt 25.04.2016.

Kohila lasteaed Sipsik arengukava koostamise juhtgruppi kuulusid:

1. Kristina Mägi – direktor
2. Kaia Välling - õppealajuhataja
3. Silva Ööpik – direktori asetäitja maj.alal
4. Enna Juhkam – abi- ja tugipersonali esindaja
5. Katrin Kurss-Tomp – õpetaja
6. Marii Küling – õpetaja
7. Britta Reinumäe – õpetaja
8. Kristina Lee - õpetaja
9. Hegle Volkov - õpetaja
10. Sirje Kallaste - õpetaja
11. Annika Unt – õpetaja

LISA 1. SWOT analüüs eestvedamise ja juhtimise valdkonnas

Tugevused	Nõrkused
<p>Eestvedamine: Personali kaasamine planeerimis- ja otsustusprotsessi (ühised arutelud, dokumentide väljatöötamine, vastutuse delegeerimine).</p> <p>Koostöös personaliga on loodud organisatsiooni väärtussüsteem.</p> <p>Personal on motiveeritud koostegutsema nii tööl kui ka vabal ajal – ühtehoidev meeskond.</p> <p>Lasteaia personali aktiivset ja sisulist tegevust on märgatud teiste organisatsioonide poolt (HTM, teised haridusasutused) ja on saadud kutseid konverentsidele/õppepäevadele, et oma positiivset kogemust jagada. Lisaks direktorile on olnud lektoriks ka õpetajad.</p> <p>Strateegiline juhtimine:</p> <p>Täiendatud ja seadusandlusega vastavusse on viidud lasteaia kodukord ja asjaajamise kord.</p> <p>Digitaalse infosüsteemile (ELIIS) üleminek on sujunud positiivselt.</p> <p>Sisehindamise järjepidevus (PDCA-tsükkel)</p> <p>Koostatud on viimase kolme õppeaasta kohta analüüsitud sisehindamise aruanne, mis sai positiivse tagasiside nõunik R. Simansoniga aruande kaudu.</p> <p>Jätkuvalt toimib süsteemne tervise edendamine – menüü koostab toitumisnõustaja, arvestatakse toiduallergiatega, terviseedenduse tegevused lastele, aktiivne tervisemeeskond, kes korraldab vähemalt kord kuus temaatilise ürituse personalile.</p>	<p>Eestvedamine: Puudub dokument, mis määratleb ühtse organisatsioonikultuuri.</p> <p>Strateegiline juhtimine:</p> <p>Ei ole läbi viidud sisehindamist lasteaia sisulise eripära (terviseedendus, IT vahendite kasutamine õppeprotsessis) valdkonnas.</p>

Võimalused	Ohud
<p>Eestvedamine:</p> <p>Koostöös personaliga vormistada organisatsioonikultuuri dokument.</p> <p>Strateegiline juhtimine:</p> <p>Rakendada sisehindamisprotsess ka lasteaias sisulise eripära valdkonnades.</p>	<p>Eestvedamine:</p> <p>Personali suur arv ja inimeste erinevad huvid/võimalused/tõekspidamised võivad muuta personali kaasamise keeruliseks;</p> <p>Strateegiline juhtimine:</p> <p>Töömahu suurenemine.</p>

LISA 2. SWOT analüüs personalijuhtimise valdkonnas

Tugevused	Nõrkused
<p>Personalivajaduse hindamine ja värbamine:</p> <p>Õpetajate kvalifikatsiooni tõus (2015 a 95% vastab kvalifikatsioonile).</p> <p>Oluline on, et pedagoogide vanuseline jaotus on tasakaalus – kogemused + uued lähenemisviisid.</p> <p>Õpetaja abide töökorraldust on muudetud selliselt, et neil on rohkem aega panustada lastele.</p> <p>Kahes rühmas on rakendunud uus töökorraldus, kus aktiivsel ajal on korraga tööl 3 inimest.</p> <p>Personali kaasamine ja toetamine:</p> <p>Lasteaias on loodud süsteemne meeskonnatööd toetav keskkond.</p> <p>Aktiivselt tegutsev arendusgrupp.</p> <p>Süsteemne personali rahulolu uuring ning individuaalsed arenguestlused kõikide töötajatega.</p> <p>Lasteaias on hästi toimiv mentorluse süsteem.</p> <p>Regulaarsed ja sisukad koosolekud nii pedagoogidele kui ka abi- ja tugipersonalile.</p> <p>Välja on töötatud kriisiplaan, mis sätestab juhised personalile hädaolukorra puhul.</p>	<p>Personalivajaduse hindamine ja värbamine:</p> <p>Hetkel osades rühmades toimiv töökorraldussüsteem ei võimalda piisavalt arvestada laste individuaalsusega.</p> <p>Seoses personali õpingute ja haigestumistega on keeruline leida asendustöötajaid.</p> <p>Personali kaasamine ja toetamine:</p> <p>Hetkel osades rühmades toimiv töökorraldussüsteem ei toeta piisavalt rühmapersonalivahelist koostööd.</p> <p>Personali arendamine:</p> <p>Abi- ja tugipersonalil vähe võimalusi koostööks teiste lasteaedadega.</p> <p>Hetkel õpetajate töötasu sõltub haridustasemest, mitte reaalsest tööpanusest (kvaliteet vs kvantiteet).</p> <p>Osade õpetajate digipädevused ei ole sellisel tasemel, et võimaldaksid õppeprotsessis kasutada IT võimalusi ja lahendusi.</p> <p>Osade õpetajate võõrkeeleskus (inglise keel) ei ole sellisel tasemel, mis võimaldaks neil koostööd teha vabatahtlikega ega osaleda rahvusvahelistes projektides.</p> <p>Kuna õpetaja abide/assistentide roll lapse</p>

<p>Personali arendamine:</p> <p>Õpetajate professionaalse arengu toetamiseks toimuvad igaaastased uurimisseminarid.</p> <p>Toimib koolitus- ja enesetäiendamise süsteem.</p> <p>On loodud pedagoogide kogemuste jagamise süsteem (mõttetalgud).</p> <p>Toimub järjepidev koolituse tulemuslikkuse hindamine ja analüüs fikseeritud vormi alusel.</p> <p>Toimib järjepidev õppe- ja kasvatustöö analüüsimise süsteem, õpetajate eneseanalüüs.</p> <p>Vallavalitsuse ja hoolekoguga kooskõlastatult toimub 2x aastas personali õppepäevad.</p> <p>Personali hindamine ja motiveerimine:</p> <p>Lasteaia motivatsioonisüsteem on toimiv, kõikidele mõistetav ja arusaadav.</p> <p>Personalile mõeldud ühisüritustest ja ettevõtmistest osavõtt on aktiivne.</p> <p>Toimuvad personali rahuloluuuringud ja eneseanalüüsid, mille tulemused on aluseks edasiste tegevuste planeerimisel, samuti toimib arenguestluste süsteem, mille eesmärgiks on tagasisidestamine, tunnustamine, töö analüüsimine ja uute eesmärkide püstitamine.</p>	<p>arengu toetajana on tõusnud, on vaja senisest enam sellele sihtgrupile erialaseid koolitusi.</p> <p>Personali hindamine ja motiveerimine:</p> <p>Üksikud töötajad on ühisettevõtmistes osalemisel passiivsed, jäävad kõrvale.</p> <p>Õpetajad hindavad oma tööd stressirohkeks (rahuloluuuring).</p> <p>Õpetaja eneseanalüüs ja kompetentside hindamine ei ole seotud õpetaja kutsestandardiga.</p>
<p>Võimalused</p>	<p>Ohud</p>
<p>Personalivajaduse hindamine ja värbamine:</p> <p>Kaasates rühma meeskonnad, muuta töökorraldust rühmas selliselt, et aktiivsel ajal oleks korraga tööl 3 inimest (vastavalt KELS muudatustele).</p> <p>Personali pideva õppe (elukestva õppe) toetamine.</p> <p>Koostada andmebaas võimalikest asendajatest.</p>	<p>Personalivajaduse hindamine ja värbamine:</p> <p>Uue töökorraldusega, kus korraga on rühmas tööl 3 inimest, ei saa enam oma organisatsiooni sisemist potentsiaali kasutada asendusteks.</p>

<p>Personali kaasamine ja toetamine:</p> <p>Rühma personalivahelist koostööd toetava töökorraldussüsteemi loomine.</p> <p>Personali arendamine:</p> <p>Lasteaias on inimesi, kel on rahvusvahelise koostöö kogemus (kogemuste jagamine).</p> <p>Abi- ja tugipersonali huvi koostöö vastu teiste lasteaedadega (rahuloluuuring).</p> <p>Siduda õpetajate töötasu reaalse tööpanusega (aluseks kutsestandard).</p> <p>Panustada õpetajate digipädevuste ja inglise keele oskuse tõstmisele.</p> <p>Leida võimalused korraldada pedagoogilisi koolitusi õpetaja abidele/assistentidele.</p> <p>Personali hindamine ja motiveerimine:</p> <p>Tunnustuse Aasta õpetaja ja Aasta tegija saavutanute nähtavaks tegemine („autahvel“).</p> <p>Ühisettevõtmistel mitteosalemise põhjuste väljaselgitamine.</p> <p>Stressitekitaja väljaselgitamine.</p> <p>Siduda õpetaja eneseanalüüs ja pedagoogiliste kompetentside hindamine õpetaja kutsestandardiga, koostada vastavad dokumendid.</p>	<p>Personali kaasamine ja toetamine:</p> <p>Kõigile töötajatele ei pruugi uus töökorraldussüsteem sobiv ja mõistetav olla. (Osad töötajad ei mõista töötundide arvu, eriti kui midagi graafikus muutub).</p> <p>Personali arendamine:</p> <p>Rahvusvahelise koostöö arendamiseks osadel töötajatel vähene võõrkeeleoskus.</p> <p>Töö spetsiifikast ja rütmist lähtuv ajaressursi puudumine.</p> <p>Kõigile õpetajatele ei pruugi sobida töötasu sidumine reaalse panustamisega.</p> <p>Osade õpetajate hirm uuenduste ees (IT-vahendid, keeleõpe).</p> <p>Personali hindamine ja motiveerimine:</p> <p>Eelarvelisi vahendeid ei ole piisavalt tulemusliku töö lisatasustamiseks.</p> <p>Kutsestandard on mahukas ja selle mõistmine võib võtta aega.</p>
--	---

LISA 3. SWOT analüüs koostöö huvigruppidega valdkonnas

Tugevused	Nõrkused
<p>Koostöö kavandamine:</p> <p>Regulaarselt viiakse läbi rahuloluuuringud nii lastele, lastevanematele kui ka personaliga.</p> <p>Kogu personaliga viiakse läbi arenguestlused (nii individuaalsed kui meeskonnaveestlused).</p> <p>Lapsevanemate kõrge osalusprotsent arenguestlustel (98%).</p>	<p>Koostöö kavandamine:</p> <p>Osadel lastevanematel puudub huvi või pole piisavalt aega koostööks.</p> <p>Lapsevanemad ei tunne piisavalt ELIIS infosüsteemi võimalusi.</p> <p>Huvigruppide kaasamine:</p> <p>Lastevanemate koosolekutest osavõtt on suhteliselt madal (51-80%).</p>

<p>Lastevanemate ja personali kõrge rahulolu lasteaia üldiselt.</p> <p>Toimivad koostöosuhted teiste allasutustega ja lasteaedadega.</p> <p>Huvigruppide kaasamine:</p> <p>Lastevanemate osalemine koolitustel on iga aastaga tõusnud. Välja on selgitatud lapsevanemate ootused koolitustele (lapse arengu teemalised).</p> <p>Lapsevanemad on aktiivselt kaasatud lasteaia ürituste läbiviimisesse (kohvikud/laadad).</p> <p>Huvigruppidega koostöö hindamine:</p> <p>Arenguvestlused ja rahuloluuuringud lapsevanematega, personaliga, intervjuud 6-7 aastaste lastega,</p>	<p>Huvigruppidega koostöö hindamine:</p> <p>Pidajalt tagasiside puudumine.</p>
<p>Võimalused</p>	<p>Ohud</p>
<p>Koostöö kavandamine:</p> <p>Selgitada lastevanematele koostöö tähtsust. Analüüsida õpetajate e-kirju lastevanematele, kuidas veel efektiivsemalt infot edastada.</p> <p>ELIIS infosüsteem pakub lisavõimalusi infovahetuseks (fotode lisamine, personaalne tagasiside lapse kohta). Selgitada selle võimalusi lastevanematele.</p> <p>Huvigruppide kaasamine:</p> <p>Mõelda koosolekute kontseptsioonile, lisada sinna võimalused vanemate aktiivseks kaasamiseks (rühmatööd, vanemate ootuste/ettepanekute välja selgitamine jms).</p> <p>Selgitada välja, miks lapsevanemad ei osale lastevanemate koosolekul (tagasiside uuringusse vastavad küsimused).</p> <p>Hoolekogust teadlikkuse tõstmine.</p> <p>Huvigruppidega koostöö hindamine:</p> <p>Koostada rahuloluuuring vallavalitsusele, et saada hinnang ja tagasiside lasteaia tegevusele.</p>	<p>Koostöö kavandamine:</p> <p>Mõned lapsevanematel ei pruugi olla internetipõhise infovahetuse võimalust või oskusi.</p> <p>Huvigruppide kaasamine:</p> <p>Vanemate hõivatus.</p> <p>Huvigruppidega koostöö hindamine:</p> <p>Rahulolu-uuringute mahukus demotiveerib.</p>

LISA 4. SWOT analüüs ressursside juhtimise valdkonnas

Tugevused	Nõrkused
<p>Eelarveliste ressursside juhtimine: Eelarve vastab vajadustele ja lähtub arengukavast. Personal on kaasatud eelarve koostamisse.</p> <p>Projektide kaudu lisarahastuse ja -võimaluste leidmine.</p> <p>Materiaal-tehnilise baasi arendamine: On soetatud vajaminevad (arengukava põhjal) asjad/seadmed. Rühmades on vahetatud välja vananenud arvutid.</p> <p>Inforessursside juhtimine: ELIIS-i kasutamine (sh digitaalne dokumendihaldus õppe- ja kasvatustegevuse päevik)</p> <p>Digitaalse raamatukogusüsteemi kasutamine.</p> <p>Väga hästi toimiv infovahetuse süsteem (erinevad kanalid).</p> <p>Vanemate ja personali kõrge rahulolu infovahetusega.</p> <p>Säästlik majandamine ja keskkonnahoid: Materjalide taaskasutus õppetegevustes.</p> <p>Digitaalsed infosüsteemid hoiavad kokku aja- ja eelarveressursse.</p> <p>PRIA piima-, juur- ja puuviljaprogrammid hoiavad toidukulu soodsama.</p> <p>Lasteaia menüü on tervislik ja mitmekesine, koostab toitumisinõustaja.</p> <p>Lasteaia menüüga rahulolu on kõrge.</p>	<p>Eelarveliste ressursside juhtimine: Madal palgatõusu protsent.</p> <p>Materiaal-tehnilise baasi arendamine: Osadel õueatraksioonidel puuduvad turvaalused. Lasteaia hoovis oleva asfaltkatte halb olukord.</p> <p>Hoovis on kohti, kuhu kevadel koguneb sulavett.</p> <p>Inforessursside juhtimine: Lasteaia kodulehe struktuur on keeruline.</p> <p>Säästlik majandamine ja keskkonnahoid: Senisest enam tuleks panustada laste keskkonnateadlikkusele.</p>
Võimalused	Ohud
<p>Eelarveliste ressursside juhtimine: Töötajate suurem palgatõus sisemiste ressursside arvelt (töökorralduse muudatused)</p>	<p>Eelarveliste ressursside juhtimine: Töökorralduse muutused võivad tekitada töötajates stressi ja rahulolematust.</p> <p>Materiaal-tehnilise baasi arendamine: Eelarvelised vahendid ei kata kõiki</p>

<p>Materiaal-tehnilise baasi arendamine:</p> <p>Jätkata õueatraksioonide turvaaluste rajamisega.</p> <p>Materiaal-tehnilise baasi pidev arendamine vastavalt vajadustele.</p> <p>Lisa IT-vahendite soetamine õppetegevuste mitmekesistamiseks.</p> <p>Inforessursside juhtimine:</p> <p>Lasteaia kodulehe redigeerimine.</p> <p>Säästlik majandamine ja keskkonnahoid:</p> <p>Lastele suunatud teadlik keskkonnakasvatus.</p>	<p>planeeritud kulutusi.</p> <p>Inforessursside juhtimine:</p> <p>Info üleküllus.</p> <p>Säästlik majandamine ja keskkonnahoid:</p> <p>Täiskasvanute oskuste, teadmiste puudumine.</p>
--	--

LISA 5. SWOT analüüs õppe- ja kasvatusprotsessi valdkonnas

Tugevused	Nõrkused
<p>Lapse areng:</p> <p>Nii õppetegevustes kui ka igapäevastest toimingutes lastega on aluseks lapse arengust ja huvist lähtumise põhimõtted.</p> <p>Laste arengut jälgitakse, analüüsitakse ja tagasisidestatakse lapsevanematele regulaarselt. Arengu jälgimise süsteem on kirjeldav, lapse arengut toetav ja iga lapse sünniaega arvestav.</p> <p>Lasteaias on toimiv tugisüsteem laste jaoks, kes vajavad oma arengueripärast lähtuvalt lisategevusi (eripedagoog, füsioterapeut).</p> <p>Toimib arenguliste erivajadustega laste märkamis- ja toetussüsteem ning vajadusel rakendatakse individuaalset arenduskava.</p> <p>Laste huvide toetamiseks töötavad lasteaias erinevad huviringid.</p> <p>Laste rahulolu-uuringu läbiviimine ja selle tulemustega arvestamine.</p> <p>Laste õpi- ja kasvukeskkond on kujundatud laste huvidest ja vajadustest lähtuvalt.</p>	<p>Lapse areng:</p> <p>Laste huvist, vajadustest ja võimetest lähtumise põhimõtted ei pruugi olla kõikidele ühtviisi mõistetavad. Puudub võimalus kasutada logopeedi teenust, vajadus eripedagoogi järgi on suurem, kui hetkel võimalik pakkuda.</p> <p>Rahulolu-uuringutes ja intervjuudes puudub lasteaias eripärasid väljatoov tagasiside.</p> <p>Hetkel osades rühmades toimiv töökorraldussüsteem ei toeta piisavalt iga lapse võimetest ja huvidest lähtuvat arengut.</p> <p>Õppekava:</p> <p>Õppekava üldosa, sh õpikäsitus vajab senisest enam ühiseid arutelusid.</p> <p>Õppekorraldus ja -meetodid:</p> <p>Osa rühmaõpetajatest ei tunne piisavalt arvuti kasutamise võimalusi, et rakendada IT-vahendeid ja kaasaegseid meetodeid õppetegevustes lastega, et muuta need veelgi kaasaegsemaks ja lastepärasemaks.</p>

<p>Õppekava: Lasteaia õppekava on paindlik, võimaldades toetada laste arengut nende huvist ja vajadustest lähtuvalt ning andes võimaluse igal rühmameeskonnal planeerida õppetegevusi vastavalt oma rühma lastele ja etteplaneeritavat perioodi pikkust.</p> <p>Õppekava maht (valdkondade sisud) on optimaalne, vastab kaasaegsele õpikäsitlusele ja selles on lahti kirjutatud ka üldoskuste areng vanuseti.</p> <p>Õppekava on pedagoogilise nõukoguga koostöös pidevalt täiendatud, uuendatud, värskendatud.</p> <p>Õppekorraldus ja -meetodid:</p> <p>Analüüs ja planeerimine on seotud.</p> <p>Hea varustatus õppevara ja -kirjandusega, väga head IT-vahendite kasutamise võimalused.</p> <p>Õpetajad arendavad end kaasaegsete võimaluste pakkumiseks õppetöös lastega.</p> <p>Lasteaias on kasutusele võetud sisemine potentsiaal (uurimisseminar, mõttetalgud).</p> <p>Kasutatakse mitmeid aktiivõppe meetodeid (õuesõpe, avastusõpe, projektõpe, mõistekaardid, laste esitlused ja esinemised jne).</p> <p>Aktiivne osavõtt projektidest, näitustest, konkurssidest, teatrikülastused, spordivõistlused.</p> <p>Laste liikumis-, muusika- ja rütmikategevusi viivad läbi vastava ettevalmistusega spetsialistid. Vastavad tegevused on nädala sees senisest enam hajutatud, et võimaldada lastele vabamängu aega rohkem.</p> <p>Kasutatakse kaasaegseid, laste huvile toetavaid ja lapse arengut toetavaid õppemeetodeid – Lego Education harivad klotsid, IT-vahendite sihipärane kasutamine õppetegevustes (kahoot, QRkood, õppemängud, robotika,</p>	<p>Väärtused ja eetika:</p> <p>Ühiselt väljatöötatud ja kõigile ühtsena mõistetav organisatsioonikultuuri puudumine</p> <p>Koostöö tõhustamine lapsevanematega, nende suurem kaasamine lasteaia igapäevaellu.</p>
--	--

<p>GPSkunst jms).</p> <p>Kõik 8 rühma on liitunud projektiga „Kiusamisest vabaks“, personal on läbinud vastava koolituse.</p> <p>Väärtused ja eetika:</p> <p>Kogu lasteaia personaliga ühiselt loodud väärtussüsteem, mis on kättesaadav ja nähtav ka lapsevanemate jaoks.</p> <p>Kõikides rühmades on läbiräägitud ja kokkulepitud väärtused, kokkulepped, reeglid.</p> <p>Lasteaias on soositud pidev õppimine ja areng.</p> <p>Välja on töötatud lasteaia töötajate kutse-eetika koodeks.</p>	
<p>Võimalused</p>	<p>Ohud</p>
<p>Lapse areng:</p> <p>Laste huvist, vajadustest ja võimetest lähtumise põhimõtted on vajalik ühiselt läbi arutada, et need oleksid kõikidele ühtviisi mõistetavad.</p> <p>Keskendumis- ja/või tähelepanuhäirega laste toetamine nende loomulikus keskkonnas (rühmas).</p> <p>Laste rahulolu-uuringu uuendamine.</p> <p>Rühmade töökorralduse muutmine, et toetada iga lapse võimetest ja huvidest lähtuvat arengut.</p> <p>Leida võimalusi logopeediteenuste saamiseks väljaspool lasteaeda, tutvustada ja soovitada vanematele. Vanemate enam kaasamine (eripedagoog annab vanemale juhtnöörid).</p> <p>Õppekava:</p> <p>Õppekava üldosa, sh õpikäsitluse ülevaatamine, arutelu.</p> <p>Õppekorraldus ja -meetodid:</p> <p>Lasteaias on õpetajaid, kes tunnevad väga hästi arvuti kasutamise võimalusi, et rakendada IT vahendeid ja kaasaegseid meetodeid õppetegevustes lastega.</p>	<p>Lapse areng:</p> <p>Hariduslike erivajadustega laste arvu tõus – keerulisem individuaalsem lähenemine.</p> <p>Õppekava:</p> <p>Õpikäsitus võib olla mitmeti tõlgendatav.</p> <p>Õppekorraldus ja -meetodid:</p> <p>Kõigil õpetajatel ei ole huvi, motivatsiooni, potentsiaali rakendada õppetegevustes IT-vahendeid. IT-vahendite vähesus. (õpetajad kasutavad isiklikke telefone jne)</p> <p>Vahendite ja oskuste vähesus, et suurendada veelgi aktiivõppe meetodite kasutamise osakaalu õppetegevustes ja õuesõppe kasutamist.</p> <p>Väärtused ja eetika:</p> <p>Kõigi lastevanemate väärtused ja põhimõtted ei pruugi ühtida organisatsiooni omadega.</p>

<p>(Majasisene koolitajate potentsiaal on olemas). Suurendada veelgi aktiivõppe meetodite kasutamise osakaalu õppetegevustes.</p> <p>Väärtused ja eetika:</p> <p>On alustatud organisatsioonikultuuri fikseerimisega.</p> <p>Lapsevanemate järjepidev teavitamine lasteaias toimuvast, personaalsed lähenemised ja tagasiside andmine.</p>	
---	--