

KOHILA LASTEAED SIPSIK

KOHILA LASTEAED SIPSIK ARENGUKAVA 2019 - 2021

Kohila 2019

## SISUKORD

1. ÜLDANDMED .....	3
2. LASTEAIA ARENDUSE PÕHISUUNAD JA VALDKONNAD .....	5
2.1. Lasteaia arenduse võtmealad ja valdkonnad .....	5
2.2. Lasteaia missioon ja põhieesmärgid .....	6
2.3. Lasteaia visioon ja põhiväärtused .....	6
2.4. Hetkeseis ja arengueeldused .....	7
2.5. Õppeastate prioriteetid .....	7
2.6. Personali koosseis .....	8
2.7. Personali struktuur .....	9
2.8. Rühmad ja lapsed .....	10
3. TEGEVUSKAVA KOLMEKS AASTAKS .....	11
4. ARENGUKAVA UUENDAMISE KORD .....	22
LISA 1. SWOT analüüs eestvedamise ja juhtimise valdkonnas .....	23
LISA 2. SWOT analüüs personalijuhtimise valdkonnas .....	24
LISA 3. SWOT analüüs koostöö huvigruppidega valdkonnas .....	26
LISA 4. SWOT analüüs ressursside juhtimise valdkonnas .....	29
LISA 5. SWOT analüüs õppe- ja kasvatusprotsessi valdkonnas .....	30

## SISSEJUHATUS

Kohila Lasteaed Sipsik arengukava on dokument, mis määrab ära lasteasutuse arenduse põhisuunad ja valdkonnad, tegevuskava kolmeks aastaks ning arengukava uuendamise korra.

Kohila Lasteaed Sipsik arengukava lähtub lasteaia põhimäärusest, lasteaia sisehindamise aruande tulemustest ja Kohila valla arengukavast.

### 1. ÜLDANDMED

<b>LASTEASUTUSE NIMI</b>	Kohila Lasteaed Sipsik
<b>LASTEASUTUSE ANDMED</b>	
Pidaja, tema aadress	Kohila Vallavalitsus, Vabaduse 1 Kohila
Liik	Munitsipaallasteaed
Lasteasutuse registrikood	75035708
Lasteasutuse aadress	Posti 5a Kohila
Kontakt (tel, faks, e-post, kodulehekülg)	48 94 139, <a href="mailto:kristina.magi@kohila.edu.ee">kristina.magi@kohila.edu.ee</a>
Koolitusloa nr, kehtivusaeg	Nr. 5325HTM, tähtjatu
Teeninduspiirkond	Kohila vald

#### Üldinfo

Lasteaed on avatud tööpäevadel 07.00 – 18.30 (kell 18-18.30 on valverühm). Lasteaias on 8 rühma. Sipsiku lasteaed ehitati 1982. aastal. Algselt on maja ehitatud kuuele rühmale.

Lasteaed suleti aastal 2000 laste vähese arvu tõttu. Kuna sisseränne ja sündivus tõusis ning vallas tekkis lasteaiakohtadest puudus, alustas 2002 a. majas tegevust Kohila lastepäevahoid. 01.01.2007 ühines Kohila lastepäevahoid Prillimäe lasteaia. 2008 aasta oktoobris alustati lasteaia juurdeehitusega ning veebruaris 2009 avati kaks uut rühma. Ligi 2 aastat tegutsesid Sipsiku rühmad Prillimäe lasteaia filiaalina. Aastal 2008 otsustas Kohila vallavolikogu lasteaiad eraldada ning 02.03.2009. aastal on taas tegemist iseseisva lasteaia. 2011.a. veebruaris avati teisel korrusel, endise raamatukogu ruumide asemel, veel kaks rühma. Seega on hetkel lasteaed 8-rühmaline. Toimivad erinevad huviringid: kunsti-, spordi-, inglise keele-, jalgpalli-, jooga-, animatsiooni- ja tantsuring. Õppe- ja kasvatustprotsess on paindlik ning lapsest lähtuv. Tegevused viiakse läbi lõimitult ja laste huvidest lähtuvalt. Õppetegevuste läbiviimisel kasutatakse kaasaegseid õppemeetodeid – aktiivõppe erinevad võimalused – õues-, projektõpe jne. Kõik 8 rühma on liitunud

programmiga „Kiusamisest vaba lasteaed“.

2011 aasta sügisel liitus lasteaed Eesti Tervist Edendavate Lasteaedade Liiduga ning seega pööratakse suurt tähelepanu tervislike eluviiside kujundamisele (menüü, sotsiaalne, füüsiline, emotsionaalne ja vaimne heaolu). On loodud hea kasvu- ja töökeskkond lastele ning personalile, õueala korrastatud ja turvaline. Tervisedendus kajastub läbi aasta korraldatud temaatilistes sündmustes ja õppetegevustes nii lastele, lastevanematele kui personalile. Lasteaia tervisliku ja tasakaalustatud menüü koostab toitumisinõustaja.

Lastele on tagatud erinevad tugisüsteemid. Lasteaias töötab 3 tugispetsialisti kokku 1,85 koormusega; Kohila valla psühholoog külastab lasteaeda vastavalt vajadusele. Lastele, kelle füüsiline areng vajab lisatoetust, toimuvad individuaalsed liikumistegevused ja on võimalik kasutada füsioterapeudi teenust.

### **Asukoht**

Sipsiku lasteaed asub looduskaunis kohas Kohila alevis. Keila jõgi jääb lasteaiast 100 meetri kaugusele, üle tee on Kohila mõis, kõrval asub raamatukogu ning läheduses asub „Kapa” männik. Hoov on suur (ligi 10 000m<sup>2</sup>) ja kõrghaljastatud. Õuel on kaasaegsed mänguatraksioonid. Väiksematele lastele on omaette, piiratud aiaga mänguväljak. Lasteaial on oma spordiplats sportimiseks, suuremaid spordipäevi on võimalik korraldada Kohila Spordikompleksis.

### **Lasteasutuse eripärad:**

- tervisedendus, mille eesmärgiks on hoida ja tugevdada laste ja personali tervist, kujundada tervislikke eluviise ning toetada iga lapse individuaalset arengut. Lasteaia tervisliku ja tasakaalustatud menüü koostab toitumisspetsialist, toimub mitmeid tervislikke eluviise kujundavaid üritusi ning antud teemadele pööratakse palju tähelepanu ka igapäevastes tegevustes.
- IKT vahendite kasutamine laste arengu toetamiseks. Aktiivselt kasutatakse õppetegevustes arvutit, projektorit, tahvelarvuteid ja võimalusi, mis nende vahendite kasutamise kaasnivad (sh Seesaw, ELIIS, õpperakendused). Toimuvad robotikategevused, kus lapsed tegelevad ka programmeerimisega. Õppetegevustes kasutatakse lego harivaid klotse ja erinevaid haridusroboteid.

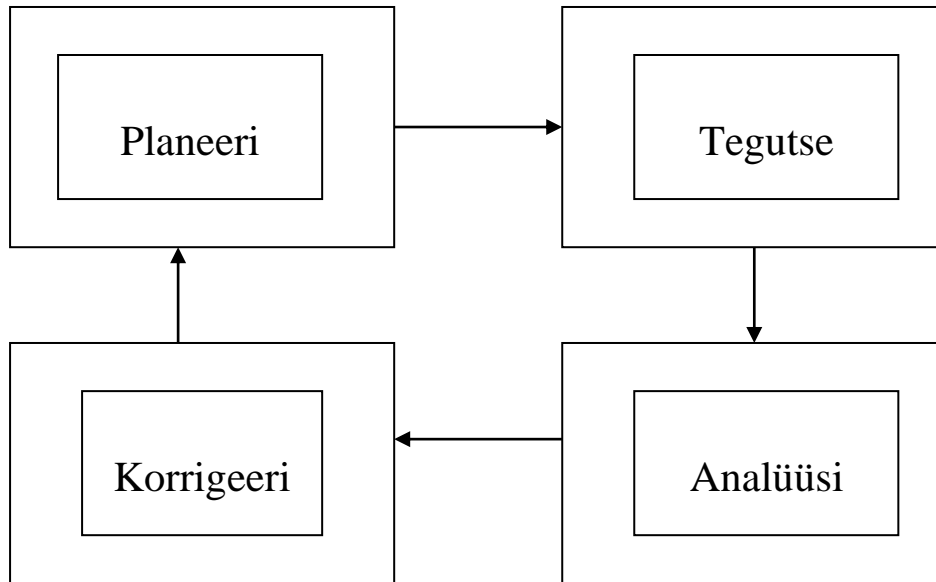
## 2. LASTEAIA ARENDUSE PÕHISUUNAD JA VALDKONNAD

### 2.1. Lasteaia arenduse võtmealad ja valdkonnad

Lasteasutuse arenduse võtmealad ja neid iseloomustavad valdkonnad tulenevad dokumendist Kohila lasteaed Sipsik sisehindamise kord ning on järgmised:

<b>VÕTMEALAD</b>	<b>VALDKONNAD</b>
EESTVEDAMINE JA JUHTIMINE	eestvedamine strateegiline juhtimine
PERSONALIJUHTIMINE	personalivajaduse hindamine personali värbamine personali kaasamine ja toetamine personali arendamine personali hindamine ja motiveerimine
KOOSTÖÖ HUVIGRUPPIDEGA	koostöö kavandamine huvigruppide kaasamine huvigruppidega koostöö hindamine
RESSURSSIDE JUHTIMINE	eelarveliste ressursside juhtimine materiaal-tehnilise baasi arendamine säästlik majandamine ja keskkonnahoid
ÕPPE- JA KASVATUSPROTSESS	lapse areng õppekava õppekorraldus ja –meetodid väärtused ja eetika

Organisatsiooni arendamiseks ja täiustamiseks kasutatakse lasteaias PDCA – tsüklit (PDCA – “Plan-Do-Check-Act”). PDCA- tsüklil ehk Demingi ratas kujutab endast lõppematut õppimis- ja täiustamistsüklit. PDCA- tsüklit saab kasutada nende muutuste hindamiseks, mis on seotud kas pikaajaliste eesmärkidega või lühiajaliste tsüklitega ning võib kasutada igasuguse korduva tegevuse puhul. PDCA- tsüklil loob eelduse, et õpitakse sellest, mis on valesti läinud ja korrigeeritakse oma tegevust vastavalt sellele.



Joonis 1. PDCA -tsükkel

## 2.2. Lasteaia missioon ja põhieesmärgid

Kohila lasteaed Sipsiku õppe-ja kasvatustegevuse üldeesmärk on lapse mitmekülgeks ja järjepidevaks arenguks tingimuste loomine kodu ja lasteasutuse koostöös. Üldesmärgist lähtuvalt on lasteaia töötajate **missiooniks** toetada laste vaimset, füüsilist ja sotsiaalset arengut, et tekiks eeldused igapäevaeluga toimetulekuks ja arusaam tervislike eluviiside tähtsusest.

Lapsest lähtuvalt on eesmärkideks seatud:

- Laps suhtub hoolivalt ja austusega ümbritsevasse;
- Laps on loov ning algatusvõimeline;
- Laps väärtustab tervislike eluviise ning oskab teha tervislike valikuid.

## 2.3. Lasteaia visioon ja põhiväärtused

Kohila Lasteaed Sipsik **visioon**:

Sipsiku lasteaed on kaasaegne õppeasutus, kus väärtustatakse turvalist, avatud ja lapsest lähtuvat arengukeskkonda ning koostöösuhteid igal tasandil.

Lasteaia töötajate **põhiväärtused** määravad, kuidas midagi tehakse. Väärtused peegeldavad organisatsiooni ideoloogiat. Lasteaia töötajate põhiväärtused on kokkulepped, millest tegutsemisel lähtutakse:

**Tervisedendus** – Meie jaoks on tähtis iga lapse ja töötaja tervis, pöörame igapäevaselt ja erinevate tegevuste käigus tähelepanu tervislikele eluviisidele, toitumisele ning väärtustame rohkem õuesviibimist;

**Koostöö** – Meie jaoks on oluline koostöö igal tasandil (lapsed, lapsevanemad, meeskond, kogukond, teised asutused jne). Meie tegevust juhivad mõte, et oleme partnerid ja tegutseme ühise eesmärgi nimel;

**Innovaatilisus** – Rakendame uusi ja kaasaegseid õppemeetodeid ning -vahendeid. Oleme uuendusmeelsed ja hoiame end kursis uute suundadega hariduses;

**Paindlikkus** - Peame oluliseks iga lapse arengupotentsiaali toetamist ja individuaalset lähenemist. Läheneme olukordadele loovalt ja väärtustame erinevaid lahendusi – oleme kohanemisvõimelised;

**Vabadus** – Peame oluliseks järgida oma südant, oskust jääda iseendaks. Väärtustame otsustusjulgust, oma arvamust, iseseisvust, valikuvabadust ja vastutusvõimet, seejuures arvestame teistega.

#### **2.4. Hetkeseis ja arengueeldused**

Lasteaias on läbi viidud SWOT analüüs, et määratleda hetkeseis ja arengueeldused. Analüüsi koostamisel on analüüsitud viit võtmeala (eestvedamist ja juhtimist, personalijuhtimist, koostööd huvigruppidega, ressursside juhtimist ning õppe- ja kasvatusprotsessi, vt. lisad 1-5), tuues välja nende tugevused, nõrkused, võimalused ja ohud. Analüüsi tulemused kajastuvad tegevuskavas. Analüüsi koostamisel osales kogu personal 12.10.18 toimunud arenduspäeval.

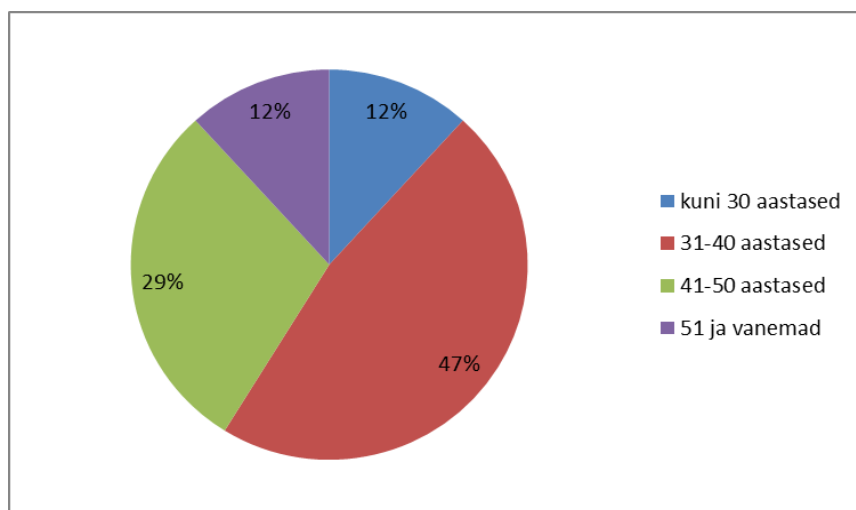
#### **2.5. Õppeaastate prioriteedid**

Kohila Lasteaed Sipsik arengukava üldiseks eesmärgiks on tagada lasteaia õppe- ja kasvatustegevuse vastavus riiklikus õppekavas kehtestatud nõuetele. Õppeaastate prioriteedid on määratletud lasteaia arengukavas kõikide arendamist vajavate võtmealade lõikes igale valdkonnale. See tagab lasteasutuses kõikehõlmava arendustegevuse lasteaia personali ees seisvate eesmärkide saavutamisel. Õppeaastate prioriteedid on toodud iga valdkonna kohta prioriteetsete tegevustena peatükis *Tegevuskava kolmeks aastaks*.

## 2.6 Personali koosseis

Lasteaias on 34,75 ametikohta. Töötajaid on 39 ja seisuga 01.12.2018 on kõik ametikohad komplekteeritud peale tugispetsialisti 0,15 ametikoha. Hetkel viibib lapsehoolduspuhkusel 2 töötajat, kelle asemel on asendustöötajad. Pedagooge on kokku 17 (neist 9 on pedagoogid rühmades). Rühmaõpetajad töötavad täiskoormusega, osad pedagoogid osaajalise koormusega (muusikaõpetajad, tugispetsialistid), tehniline personal töötab täiskohaga.

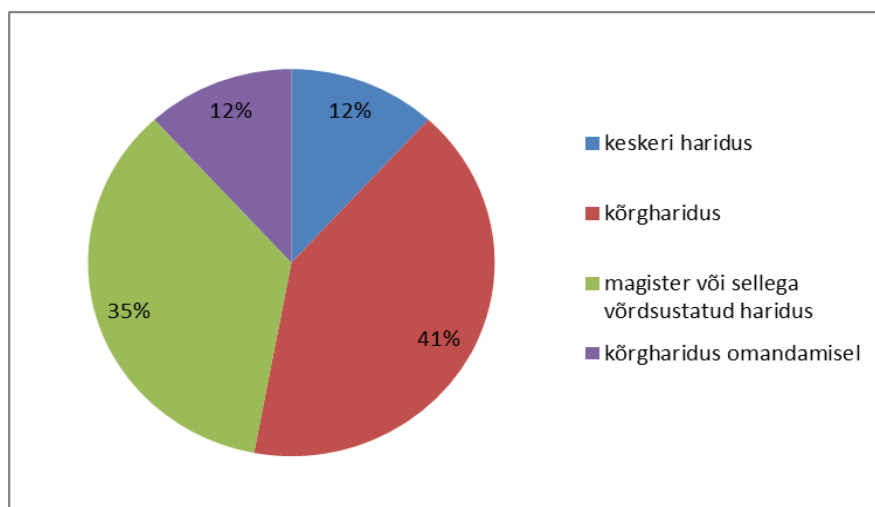
Seitsmes rühmas on töökorraldussüsteem 1 juhtõpetaja ja 2 assistenti, ühes rühmas 2 õpetajat ja õpetaja abi.



Joonis 2. Pedagoogide vanuseline jaotus

17-st pedagoogist ei vasta hetkel pedagoogide kvalifikatsioonile 2 õpetajat, kes omandavad erialast kõrgharidust ( planeeritav õpingute lõpp kevad 2021).

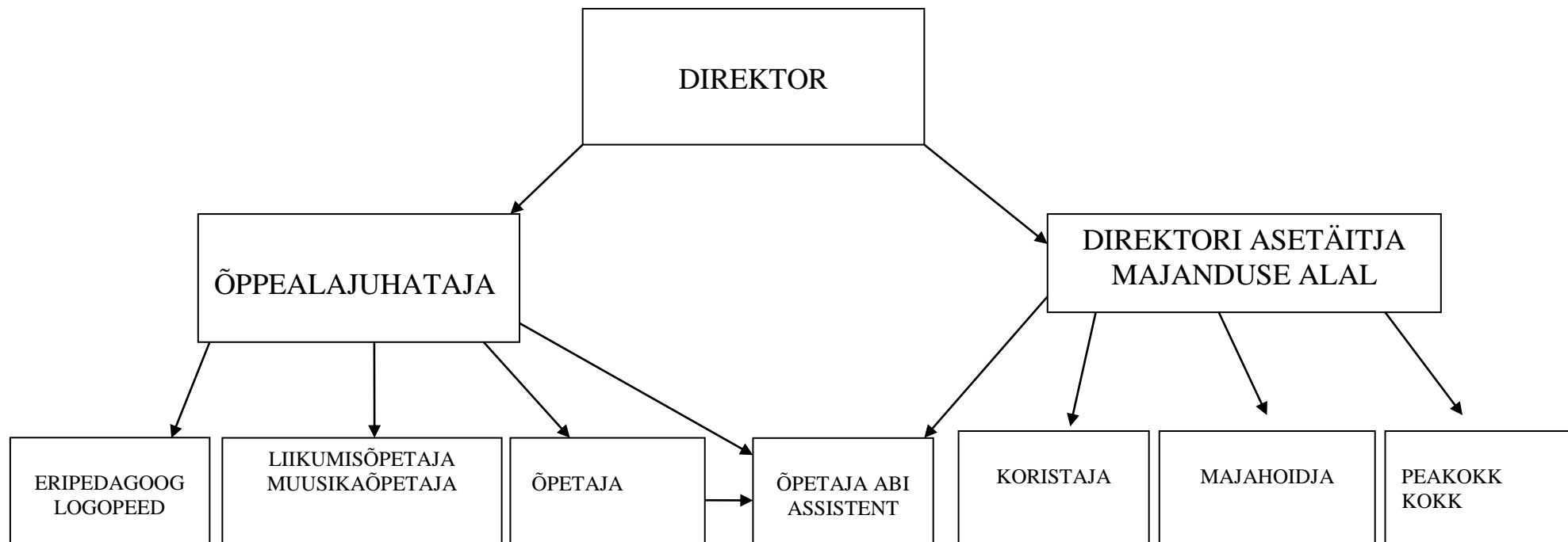
Pedagoogide haridustase on esitatud joonisel 3.



Joonis 3. Pedagoogide haridustase.



## 2.7 Personali struktuur



## 2.8 Rühmad ja lapsed

Lasteaias on 8 rühma. Rühmade andmed jaanuar 2019 seisuga:

NIMI	LIIK	LASTE VANUS	LASTE ARV
Mesisummid	Lasteaiarühm	4-5	21
Õnnetriinud	Lasteaiarühm	3-4	20 (21)
Sipelgad	Sõimerühm	2-3	14
Jaanijussid	Sõimerühm	2-3	14
Päikeseliblikad	Lasteaiarühm	3-5	21
Sajajalgsed	Lasteaiarühm	5-6	21
Põrnikad	Lasteaiarühm	5-7	22
Rõõmutirtsud	Lasteaiarühm	6-7	21

Arvestades rühmaliike, on kohti ette nähtud 148 lapsele. Hoolekogu ettepanekul on suurendatud rühmades laste arvu ja lisaks on tekkinud 7 kohta. Jaanuar 2019 seisuga on lasteaias nimekirjas 153 last.

### 3. TEGEVUSKAVA KOLMEKS AASTAKS

#### • EESTVEDAMINE JA JUHTIMINE

**Eestvedamine.** Eesmärk: Kokkulepitud väärtustele toetuv juhtimine. Personal on kaasatud otsustus- ja planeerimisprotsessi.

Jrk nr	Prioriteetsed tegevused	Tulemus	2019		2020		2021		Vastutaja
			I pa	II pa	I pa	II pa	I pa	II pa	
1.	Regulaarsed koosolekud nii õpetajatele kui ka abi- ja tugipersonalile. 1x aastas üldkoosolekud kogu personalile	Personal on kaasatud otsustus- ja planeerimisprotsessi.	x	x	x	x	x	x	Direktor, Õppealajuhataja Direktori aset.maj.alal
2.	Aasta tegevuskava eesmärkide ja tegevuste määratlemine koostöös personaliga	Personal on kaasatud otsustus- ja tegevusprotsessi		x		x		x	Direktor
3.	Regulaarsed meeskondade omavahelised vestlused	Meeskonnad teevad koostööd ja tegutsevad ühiste eesmärkide nimel	x	x	x	x	x	x	Juhtõpetajad Saalimeeskond Köögimeeskond Juhtkond
4.	Tervisemeeskonna laiendamine	Meeskonna suurem kaasatus ja ühtsustunne.	x						Tervisemeeskonna juht

**Strateegiline juhtimine.** Eesmärk: Sisehindamissüsteem toetab organisatsiooni arengu kokkulepitud eesmärkide suunas.

Jrk nr	Prioriteetsed tegevused	Tulemus	2019		2020		2021		Vastutaja
			I pa	II pa	I pa	II pa	I pa	II pa	
1.	Arengukava 2022-2024 koostamine	Arengukava on koostatud analüüsist lähtuvalt						x	Direktor
2.	Arengukava analüüsimine	Arengukava täitmist on jälgitud ja sellest lähtuvalt kavandatud parendustegevused	x		x		x		Direktor
4.	Sisehindamissüsteemi rakendamine	Sisehindamisalased tegevused on analüüsitud ja toetavad aruande koostamist 2021. aastaks. Regulaarselt on koostatud sisehindamise kokkuvõtted (sh ka lasteaia sisulise eripära analüüsitud kokkuvõtted).	x	x	x	x	x	x	Direktor, õppealajuhataja
5.	Sisehindamise aruande koostamine	Sisehindamise aruanne, mis on eelnevalt heaks kiidetud ped. nõupidamisel ja hoolekogus					x		Direktor, õppealajuhataja
6.	Ametijuhendite uuendamine	Ametijuhendid on kaasajastatud		x					direktor
7.	Kodukorra uuendamine	Kodukord on uuendatud		x					direktor

8.	Luaa assistentide/abide mentorlussüsteem	Koostöös personaliga on loodud assistentide/abide toetamiseks mentorlussüsteem			x					direktor
9.	Isikuandmete kaitse seaduse nõuetega kooskõlas dokumentide vormistamine	Uuendatud nõusolekuvormid ja muud seotud dokumendid.		x						Direktor

- **PERSONALIJUHTIMINE**

**Personalivajaduse hindamine ja värbamine.** Eesmärk: Töökorraldus toetab personali vajadusi ja hajutab tööülesanded efektiivselt.

Jrk nr	Prioriteetsed tegevused	Tulemus	2019		2020		2021		Vastutaja
			I pa	II pa	I pa	II pa	I pa	II pa	
1.	Koostada võimalikest asendajatest andmebaas, täiendada seda jooksvalt.	Asendajate kontaktidega andmebaas.	X	x	x	x	x	x	Direktor
2.	Personalivajaduse väljaselgitamine ja värbamine vastavalt organisatsiooni eesmärkidele	Toimib süsteem personalivajaduse jälgimiseks (arenguestlused, rahuloluuuringud, töövestlused, statistilised näitajad)	x	x	x	x	x	x	Direktor
3.	Vabatahtlike (EVT) rakendamine rühmades.	Rühmades töötab lisaks üks täiskasvanu, mis annab võimaluse tööülesandeid hajutada.	x	x	x	x	x	x	Direktor

**Personali kaasamine ja toetamine.** Eesmärk: Lasteaia personal on kaasatud juhtimisse tööühikute ja tagasisidestamise kaudu väärtustades koostööd.

Jrk nr	Prioriteetsed tegevused	Tulemus	2019		2020		2021		Vastutaja
			I pa	II pa	I pa	II pa	I pa	II pa	
1.	Arenguestluste läbiviimine kogu personaliga	Kogu personaliga on läbi viidud arenguestlused	x	x	x	x	x	x	Direktor, õppealajuhataja, direktori aset.maj.alal
2.	Regulaarsete arendusgrupi koosolekute toimumine	Personal on kaasatud juhtimise protsessi	x	x	x	x	x	x	Direktor
3.	Rahulolu-uuringute läbiviimine personaliga, võrdleva analüüsi koostamine kolme aasta lõikes	Personali rahulolu on uuritud, tagasisidestatud. Kokkuvõtete põhjal parendustegevused uude arengukavasse on kavandatud	x				x		Direktor

4.	Pedagoogilise nõukogu koosolekud	Ped. Personal on kaasatud planeerimis- ja otsustusprotsessi	x	x	x	x	x	x	Direktor, õppealajuhataja
5.	Abi- ja tugipersonali koosolekud	Abi- ja tugipersonal on kaasatud planeerimis- ja otsustusprotsessi.	x	x	x	x	x	x	Direktor, direktori aset.maj.alal

**Personali arendamine.** Eesmärk: Lasteaia personalile on loodud toetavad arengutingimused ja täiendkoolitusvõimalused

Jrk nr	Prioriteetsed tegevused	Tulemus	2019		2020		2021		Vastutaja
			I pa	II pa	I pa	II pa	I pa	II pa	
1.	Regulaarsete mõttetalgute ja uurimisseminaride korraldamine aktuaalsetel teemadel (sh rahvusvaheline koostöö).	Õppiv organisatsioon, sisemise potentsiaali kasutamine. Personali pedagoogiline kompetents on tõusnud.	x	x	x	x	x	x	Direktor, õppealajuhataja
2.	Ühiste koolituste, õppepäevade korraldamine kolleegidega teistest lasteaedadest	On korraldatud koolitusi ja õppepäevi. Koostöösuhted teiste valla lasteaedade kolleegidega on konstruktiivsed.	x	x	x	x	x	x	direktor
3.	Sise- ja väliskoolitused personalile (teemad vastavalt huvile ja vajadustele).	Personali professionaalse arengu toetamine.	x	x	x	x	x	x	Direktor
5.	Panustada õpetajate digipädevuste ja inglise keele oskuse tõstmisele.	Õpetajate digipädevused ja inglise keele oskus on tõusnud.	x	x	x	x	x	x	Õppealajuhataja
6.	Leida võimalused korraldada laste arengu teemalisi koolitusi õpetaja abidele/assistentidele.	Õpetaja abid/assistentid osalevad pedagoogilistel koolitustel.	x		x		x		Õppealajuhataja
7.	Juhtimiskoolitused juhtõpetajatele	Õpetajate juhtimiskompetentsid on tõusnud.		x		x		x	Direktor
8.	Rühmameeskonna eripedagoogiliste pädevuste ja toimetulekuoskuste kujunemise toetamine koolitustega	Toimetulek eriliste lastega.	x	x	x	x	x	x	Õppealajuhataja
9.	Õpetajate IKT alane sisekoolitamine	Jätakuvalt arendada õpetajate IKT alaseid oskusi kasutades sisemist potentsiaali. Läheneda tuge vajavatele õpetajatele individuaalselt selgitades välja konkreetselt iga inimese abivajadus ja valmisolek edasisteks sammudeks;	x	x	x	x	x	x	Õppealajuhataja

**Personali hindamine ja motiveerimine.** Eesmärk: Lasteaia personal on motiveeritud ja tunneb end vajaliku ning hinnatuna.

Jrk nr	Prioriteetsed tegevused	Tulemus	2016		2017		2018		Vastutaja
			I pa	II pa	I pa	II pa	I pa	II pa	
1.	Välja töötatud statuutide rakendamine	Personal on motiveeritud ja tunnustatud	x		x		x		Direktor
2.	Juhtkonna- ja kolleegide poolne tagasiside personalile	Personali tegevus on tagasisidestatud	x	x	x	x	x	x	Direktor, õppealajuhataja, direktori aset.maj.alal
3.	Võimalusel premeerida töötajaid, kes panustavad organisatsiooni arengusse oma põhitöö kõrvalt.	Lisategevused on tasustatud ja töötaja panust on hinnatud.	x	x	x	x	x	x	Direktor

• **KOOSTÖÖ HUVIGRUPPIDEGA**

**Koostöö kavandamine.** Eesmärk: Koostöö võimalused huvigruppidega on välja selgitatud.

Jrk nr	Prioriteetsed tegevused	Tulemus	2019		2020		2021		Vastutaja
			I pa	II pa	I pa	II pa	I pa	II pa	
1.	Võimaluste leidmine ja rakendamine koostööks huvigruppidega	Toimib hea koostöö lasteaia huvigruppide vahel	x	x	x	x	x	x	Direktor, õppealajuhataja
2.	Rahuloluküsimustike kvastavalt vajadusele.	Küsimustikud on täiendatud	x						Direktor
3.	Innustada lapsevanemaid koostööle (sh ELIISI ja Seesaw kasutamine, koosolekutel ja koolitustel osalemine).	Lapsevanemad on koostööst huvitatud.	x	x	x	x	x	x	Direktor
4.	Lasteaia dokumentatsiooni üldkaust (raamatukogu fail) kättesaadavaks veebipõhiselt.	Personali ligipääs dokumentatsioonisüsteemile on paranenud.			x	x			Direktor

**Huvigruppide kaasamine.** Eesmärk: Lasteaial on toimivad koostöösuhted

Jrk nr	Prioriteetsed tegevused	Tulemus	2019		2020		2021		Vastutaja
			I pa	II pa	I pa	II pa	I pa	II pa	

1.	Lastevanematele koolituste korraldamine	Lapsevanemad on teadlikumad ja on huvitatud koostööst lasteaiaiga		x	x		x		Direktor
2.	Vanemate kaasamine ühisürituste korraldamisesse	Lapsevanemad on kaasatud ühistegevustesse.	X	x	x	x	x	x	Õppealajuhataja
3.	Koosolekud huvigruppidega (lapsevanemad, hoolekogu, kooliõpetajad) efektiivsemaks (rühmatööd, nende ootuste/ettepanekute väljaselgitamine jms).	Tulemuslikud ja sisendit andvad koosolekud huvigruppidega.	x	x	x	x	x	x	Direktor
4.	Lastevanemate koosolekud toimuvad regulaarselt.	Lapsevanemad on informeeritud ja kaasatud lasteaia tegevusse	x	x	x	x	x	x	Direktor
5.	Hoolekogu koosolekud. Hoolekogu tegevus on avatud (selgitavad ja informatiivsed e-kirjad lapsevanematele)	Hoolekogu on kaasatud lasteaia otsustusprotsessi. Teadlikkus hoolekogu tööst on tõusnud.	x	x	x	x	x	x	Direktor
6.	Regulaarsed laste koosolekud kõikides rühmades.	Lapsed on kaasatud planeerimisprotsessi	x	x	x	x	x	x	Õppealajuhataja
7.	Lastekogu koosolekud	Lapsed on kaasatud lasteaia igapäevaelu korraldusse	x	x	x	x	x	x	Direktor
8.	Ühiskoolitused ja – ettevõtmised ning ressursside jagamine valla allasutustega	Toimiv koostöö allasutustega, ressursside kokkuhoid.	x	x	x	x	x	x	Direktor
9.	Koostöösuhete arendamine organisatsioonidega (HTM, HITSA, KIK jne) ja koolieelsete lasteasutustega (k.a rahvusvaheline koostöö) kogemuste vahendamise eesmärgil	On loodud koostöösuhed organisatsioonidega ja koolieelsete lasteasutustega	x	x	x	x	x	x	Direktor
10.	ELIIS võimaluste lisamine (ettepanekute tegemine) - videote lisamine, äpp jne - Seesaw võimalustega võrdväärsemaks muutmise, et oleks vähem keskkondi, mis infot lapse kohta killustaks	ELIIS funktsioonid on kättesaadavamad, lapsevanemad kasutavad senisest enam ELIIS võimalusi.	x						Direktor

11.	Arenguvestluste läbiviimine lapsevanematega	Lapsevanemad on kaasatud	x	x	x	x	x	x	Juhtõpetajad
-----	---	--------------------------	---	---	---	---	---	---	--------------

**Huvigruppidega koostöö hindamine.** Eesmärk: On viidud läbi lasteaia põhihuvigruppide (lapsed, personal, lastevanemad, partnerid) rahulolu uuringud ja arenguvestlused ning nende tulemusi arvestatakse edasisel koostöö planeerimisel

Jrk nr	Prioriteetsed tegevused	Tulemus	2019		2020		2021		Vastutaja
			I pa	II pa	I pa	II pa	I pa	II pa	
1.	Rahulolu-uuringu läbiviimine 6-7- aastaste lastega	Laste huvide ja ettepanekutega on arvestatud	x		x		x		Õppealajuhataja
2.	Rahulolu-uuringute läbiviimine personali ja lastevanematega.	Lapsevanemate ja personali rahulolu uuringu tulemused on aluseks planeerimisel	x				x		Direktor
3.	Tagasiside koostööpartneritelt (sh vallavalitsuselt)	Koostöö efektiivsust on analüüsitud ja tulemustega arvestatakse edaspidisel planeerimisel		x		x		x	Direktor



• **RESSURSSIDE JUHTIMINE**

**Eelarveliste ressursside juhtimine.** Eesmärk: Eelarve ressursside juhtimine lähtub lasteaia arengukavast ja loob tingimused eesmärkide täitmiseks ja parenduste realiseerimiseks.

Jrk nr	Prioriteetsed tegevused	Tulemus	2019		2020		2021		Vastutaja
			I pa	II pa	I pa	II pa	I pa	II pa	
1.	Eelarve planeerimine	Eelarve on planeeritud koostöös personali ja hoolekoguga ja on kooskõlas arengukavaga		x		x		x	Direktor, direktori aset.maj.alal
2.	Töötasude planeerimine ja läbirääkimine KOV-i esindajatega	Personali töötasu on konkurentsivõimeline		x		x		x	Direktor
3.	Eelarve täitmise analüüsimine kaasates huvigruppe	Igakuiselt on jälgitud eelarve sihtotstarbelist kasutamist. Hoolekogu ja personal on teavitatud.	x	x	x	x	x	x	Direktor, direktori aset.maj.alal
4.	Lisavahendite taotlemine, projektides osalemine	On esitatud taotlusi erinevatesse fondidesse rahastuse saamiseks lasteaia arendusprojektidele	x	x	x	x	x	x	Direktor, õppealajuhataja

**Materiaal-tehnilise baasi arendamine.** Eesmärk: Lapse arenguks ja personali tööks on loodud head tingimused – väga hea õpi-, kasvu-, mängu- ja töökeskkond.

Jrk nr	Prioriteetsed tegevused	Tulemus	2019		2020		2021		Vastutaja
			I pa	II pa	I pa	II pa	I pa	II pa	
1.	Õueatraksioonidele turvamattide soetamine	Lasteaia mänguväljak on turvaline ja vastab nõuetele	x		x		x		Direktori aset.maj.alal
2.	Vajamineva mööbli soetamine (riiulid, lauad, kapid, toolid jne)	Vajalikud mööbliesemed on soetatud		x		x		x	Direktori aset.maj.alal
3.	Hoone skeemide soetamine	Lasteaia hoones orienteerumine on lihtsustatud			x				Direktori aset.maj.alal
4.	IKT vahendite mitmekesistamine (projektorid, SMARTprojektor, tahvelarvutid jms)	Õppe- ja kasvatusprotsess on kaasaegne ja lapse arengut toetav		x	x		x		Direktor
5.	Uute õueatraksioonide soetamine	Nõuetele vastav ja mitmekülgne mänguväljak. Kulu: 6500			x		x		Direktor
6.	Sanitaarremondi planeerimine vastavalt vajadusele (rühmad, üldruumid)	Nõuetele vastav õpi- ja töökeskkond	x	x	x	x	x	x	Direktori aset.maj.alal

7.	Köögiseadmete soetamine (kraanikauss, nõudepesumasin, serverimisnõud)	Köögitingimused on paranenud.	x		x		x		Direktori aset.maj.alal
8.	Vajaliku inventari soetamine (aknapesur, tekstiilipesur, jalgratta- ja kelguhoidikud jne)	Töövahendite olemasolu tagab parema kvaliteedi.			x	x	x	x	Direktori aset.maj.alal
9.	Spordiala rajamine hoovi	Laste füüsiline areng on toetatud efektiivsemalt.					x		Direktor
10.	Müra summutavate plaatide paigaldamine rühmaruumidesse.	Müratase on langenud.				x	x		Direktori aset.maj.alal
11.	Laste õppekõogi rajamine.	Lapsed on kaasatud, üldoskuste kujunemise toetamine.			x	x			Direktor

**Inforessursside juhtimine.** Eesmärk: Infovahetus personali, lastevanemate ja teiste huvigruppide vahel on efektiivne

Jrk nr	Prioriteetsed tegevused	Tulemus	2019		2020		2021		Vastutaja
			I pa	II pa	I pa	II pa	I pa	II pa	
1.	Koostöö erinevate meediakanalitega	Informatsioon lasteaia uudistest ja tegevustest on avalik. Positiivne mainekujundus.	X	x	x	x	x	x	Direktor
2.	Lasteaia kodulehe kaasajastamine	Koduleht on loogiline ja lihtne, lisavõimalused (videod jms).	x	x					Direktor
3.	Süsteemse infovahetusega jätkamine (iganädalased e-kirjad lapsevanematele, ELIIS võimaluste edendamine, personali e-list infovahetuseks, FB grupid, Seesaw jne)	Efektiivne infovahetus, lapsevanemad ja personal on informeeritud .	x	x	x	x	x	x	Direktor
4.	Valguskaabli rajamine, uute võimsamate wifiseadmete soetamine.	Kiire ja stabiilne internetiühendus.	x	x					Direktor

**Säästlik majandamine ja keskkonnahoid.** Eesmärk: Kasutusele on võetud säästlikku majandamist reguleerivad põhimõtted (prügi sorteerimine, jääkmaterjalide kasutamine jne).

Jrk nr	Prioriteetsed tegevused	Tulemus	2019		2020		2021		Vastutaja
			I pa	II pa	I pa	II pa	I pa	II pa	

1.	Jääk- ja taaskasutatavate materjalide kasutamine laste loovtegevustes	Lapsed on kasutanud jääkmaterjale loovtegevustes	x	x	x	x	x	x	Õppealajuhataja
2.	Säästliku mõtteviisi rakendamine	Personal ja lapsed on keskkonnateadlikumad	x	x	x	x	x	x	Õppealajuhataja
3.	Dokumentide osaline digitaalne haldamine	Bürookulud on vähenenud	x	x	x	x	x	x	Direktor
4.	Kasutatakse keskkonnasõbralike vahendeid (san.paber, puhastuskeemia, pesu pesemine, plastik- ja ühekordsete nõude vältimine)	Looduse- ja keskkonnasõbralikud põhimõtted on rakendunud	x	x	x	x	x	x	Direktori aset.maj. alal
5.	Rohelise kooli võrgustikuga liitumine.	Keskkonnateadlikkuse teemadega teadlik tegelemine. Keskkonda säästvad põhimõtted on rakendunud.	x	x					Direktor

## • ÕPPE-JA KASVATUSPROTSESS

**Lapse areng.** Eesmärk: On loodud tingimused, mis toetavad iga lapse individuaalset arengut.

Jrk nr	Prioriteetsed tegevused	Tulemus	2019		2020		2021		Vastutaja
			I pa	II pa	I pa	II pa	I pa	II pa	
1.	Keskendumis- ja/või tähelepanuhäirega ning käitumisraskustega laste toetamine (rühmas, ind.tegevused).	Lapse arengut on toetatud lapse vajadust arvestades. Vajadusel on kaasatud tugiisikud.	x	x	x	x	x	x	Õppealajuhataja
2.	Nii õppetegevustes kui ka igapäevastest toimingutes lastega on aluseks lapse arengust ja huvist lähtumise põhimõtted.	Õppeprotsess on laste arengust ja huvist lähtuv.	x	x	x	x	x	x	Õppealajuhataja
3.	Vanemate kaasamine haridusliku erivajadusega lapse toetamiseks (tugispetsialist annab vanemale juhtnöörid).	Vanemad on kaasatud lapse arenguprotsessi.	x	x	x	x	x	x	Õppealajuhataja
4.	Laste arengu toetamine erinevate huvialaringide kaudu	On loodud võimalused lapse arengu toetamiseks huvialaringides osalemise kaudu.	x	x	x	x	x	x	Õppealajuhataja

5.	Lastele on loodud võimalused esinemiseks ja oma tugevuste näitamiseks.	Lapsed on saanud esinemiskogemust ja kogenud eduelamust. Üldoskuste kujunemise toetamine.	x	x	x	x	x	x	Õppealajuhataja
6.	Laste arengu jälgimissüsteemi rakendamine	Laste arengut on jälgitud süsteemselt ja lapsevanemaid tagasisidestatud. Varajane märkamine on tulemuslik.	x	x	x	x	x	x	Õppealajuhataja
7.	Laste kasvukeskkonna, (sh rühmaruumi välise) planeerimine lapsest lähtuvalt	Kasvukeskkonna kujundamisel on arvestatud laste huvisid ja arengut toetavaid faktoreid	x	x	x	x	x	x	Õppealajuhataja
8.	Tervist edendavate ürituste ja tegevuste korraldamine	Lapsed teavad tervislikke eluviise ja mõistavad selle tähtsust	x	x	x	x	x	x	Õppealajuhataja
9.	Koolieelikute rühmas lapse oma aabitsa meetodika rakendamine	Laps on motiveeritud õppeprotsessis osalema	x	x	x	x	x	x	Õppealajuhataja
10.	Vabatahtlike (EVT) rakendamine rühmades.	Õppeprotsess on mitmekesisem.	x	x	x	x	x	x	Direktor

**Õppekava.** Eesmärk: Lasteaia õppekava vastab riiklikule õppekavale ja õpetajad lähtuvad oma töös kokkulepitud eesmärkidest ja põhimõtetest.

Jrk nr	Prioriteetsed tegevused	Tulemus	2019		2020		2021		Vastutaja
			I pa	II pa	I pa	II pa	I pa	II pa	
1.	Toimib arenguliste erivajadustega laste märkamis- ja toetussüsteem ning vajadusel rakendatakse individuaalset arenduskava.	On arvestatud laste hariduslike erivajadustega	Vastavalt vajadusele						Tugispetsialistid
2.	Õppekava üldosa, s.h. õpikäsituse ülevaatamine, arutelu.	Õppekava üldosa on personalile üheselt mõistetav.		x					Õppealajuhataja
3.	Lasteaia õppekava analüüsimine	Õppekava on täiendatud vastavalt vajadusele.	x		x		x		Õppealajuhataja
4.	Tulevikuoskuste arendamine õppetegevuste ja igapäevaelu kaudu (nt tegevuskeskused väljaspool rühmaruumi jne).	Tulevikuoskuste areng on toetatud.	x	x	x	x	x	x	Õppealajuhataja

**Õppekorraldus ja -meetodid.** Eesmärk: Õppeprotsessi korraldus ja meetodid toetavad laste igakülgset arengut.

Jrk nr	Prioriteetsed tegevused	Tulemus	2019		2020		2021		Vastutaja
			I pa	II pa	I pa	II pa	I pa	II pa	
1.	Õppetegevuse analüüsitulemuste kasutamine planeerimisel ja tegevuste läbiviimisel	Analüüs ja planeerimine on seotud, parendustegevused toetavad eesmärkide täitmist	x	x	x	x	x	x	Õppealajuhataja
2.	Õppe- ja kasvatusprotsessi planeerimine ja läbi viimine on lapse arengust lähtuv	On rakendatud lapse arengust lähtuvad põhimõtted	x	x	x	x	x	X	Õppealajuhataja
3.	Erinevate aktiivõppe meetodikate (õuesõpe, robootika, lego harivad klotsid, avastusõpe, IKT vahendite kasutamine, projektõpe jne) loimimine õppe- ja kasvatusprotsessi	Õppe- ja kasvatusgevuste läbiviimisel on kasutatud erinevaid lapse arengust lähtuvaid meetodikaid	x	x	x	x	x	x	Õppealajuhataja
4.	Õppe- ja kasvatusgevuse planeerimisprotsessi dokumentatsiooni arendamine (projektide planeerimine)	Õppe- ja kasvatusprotsessi planeerimise dokumentatsioon on kaasaegne ja paindlik	x		x		x		Õppealajuhataja
5.	Õppeaasta kokkuvõtte koostamine	Õppeaasta on analüüsitud, määratletud tugevused, nõrkused ja parendustegevused	x		x		x		Direktor, Õppealajuhataja
6.	IKT vahendite eesmärgipärane kasutamine õppeprotsessis	Õppeprotsess on mitmekesine ja lapse jaoks põnev	x	x	x	x	x	X	Õppealajuhataja

**Väärtused ja eetika.** Eesmärk: Lasteaia personal lähtub oma töös kokkulepitud organisatsiooni kultuurist.

Jrk nr	Prioriteetsed tegevused	Tulemus	2019		2020		2021		Vastutaja
			I pa	II pa	I pa	II pa	I pa	II pa	
1.	Lasteaia organisatsioonikultuuri järgimine	Personal lähtub oma töös organisatsioonikultuuri kokkulepetest	x	x	x	x	x	x	Direktor
2.	Ühise väärtussüsteemi ja kokkulepete rakendumine	Personal lähtub oma töös kokkulepitud väärtustest	x	x	x	x	x	x	Direktor

#### 4. ARENGUKAVA UUENDAMISE KORD

Arengukava täitmist analüüsitakse täiendatakse vajadusel igal aastal. Arengukava korrigeerimisel lähtub lasteaed järjepidevalt sisehindamistulemustest. Arengukava kinnitab Kohila Vallavalitsus.

Kohila Lasteaed Sipsik arengukava on läbi arutatud pedagoogilises nõukogus 11.12.2018 ja kooskõlastatud hoolekogu poolt 19.02.2019.

---

## LISA 1. SWOT analüüs eestvedamise ja juhtimise valdkonnas

Tugevused	Nõrkused
<p><b>Eestvedamine:</b></p> <p>Personali kaasamine planeerimis- ja otsustusprotsessi (ühised arutelud, dokumentide väljatöötamine ja nende otstarbekuse analüüsimine, vastutuse delegeerimine).</p> <p>Koostöös personaliga on loodud organisatsiooni väärtussüsteem ja organisatsioonikultuur.</p> <p>Personal on motiveeritud koostegutsema nii töö- kui ka vabal ajal – ühteheidev meeskond.</p> <p>Lasteaia personali aktiivset ja sisulist tegevust on märgatud teiste organisatsioonide poolt (HTM, teised haridusasutused) ja on saadud kutseid konverentsidele/õppepäevadele, et oma positiivset kogemust jagada.</p> <p><b>Strateegiline juhtimine:</b></p> <p>Sisehindamise järjepidevus (PDCA-tsükkel).</p> <p>Koostatud on viimase kolme õppeaasta kohta analüüsitud sisehindamise aruanne.</p> <p>Jätakuvalt toimib süsteemne tervise edendamine – menüü koostab toitumisnõustaja, arvestatakse toiduallergiatega, terviseedenduse tegevused lastele, aktiivne tervisemeeskond, kes korraldab vähemalt kord kuus temaatilise ürituse personalile.</p> <p>Eripedagoogi ja logopeedi ametijuhendid on uuendatud.</p>	<p><b>Eestvedamine:</b></p> <p>Personali liikuvus.</p> <p>Puudub ajaressurss meeskonna koosolekute pidamiseks.</p> <p><b>Strateegiline juhtimine:</b></p> <p>Ei ole läbi viidud sisehindamist lasteaia sisulise eripära (terviseedendus, IT vahendite kasutamine õppeprotsessis) valdkonnas.</p> <p>Kodukord vajab uuendamist</p> <p>Osad ametijuhendid vajavad kaasajastamist</p> <p>Üksikud töötajad ei võta osa ühissündmustest.</p> <p>Puudub assistentide mentorlussüsteem</p>
Võimalused	Ohud
<p><b>Eestvedamine:</b></p> <p>Uute töötajate kaasamine, mentori määramine</p> <p>Analüüsida päevakava (leida võimalus</p>	<p><b>Eestvedamine:</b></p> <p>Personali suur arv ja inimeste erinevad huvid/võimalused/tõekspidamised/kohanemisvõime võivad muuta personali</p>

<p>meeskonna aruteludeks – saali tegevuste ajal vms)</p> <p><b>Strateegiline juhtimine:</b></p> <p>Rakendada sisehindamisprotsess ka lasteaias sisulise eripära valdkonnades.</p> <p>Kodukorra ja ametijuhendi uuendamine</p>	<p>kaasamise keeruliseks;</p> <p>Seoses personali vahetusega ei pruugi kõik kokkulepped arusaadavad olla.</p> <p>Ajaressurss</p> <p><b>Strateegiline juhtimine:</b></p> <p>Lisakohustused võivad põhjustada ületöötamist</p> <p>Töömahu võimalik suurenemine</p>
---	--

## LISA 2. SWOT analüüs personalijuhtimise valdkonnas

Tugevused	Nõrkused
<p><b>Personalivajaduse hindamine ja värbamine:</b></p> <p>7 rühma on üle läinud 1+2 töökorraldussüsteemile, kus aktiivsel ajal on korruga tööl kolm täiskasvanut, mis võimaldab senisest enam toetada lapse arengut. Ühe osapoole ootamatul puudumisel ei ole alati asendajat vaja. Üks rühm, mis töötab 2+1 töökorraldussüsteemis, töötab kattuva tööajaga, mis samuti tagab, et aktiivsel ajal on korruga tööl kolm täiskasvanut.</p> <p>Töökorraldust on muudetud selliselt, et assistentidel ja õpetaja abidel on rohkem aega panustada lastele.</p> <p>Assistendid ja õpetaja abi on kaasatud pedagoogilistesse tegevustesse. Kui õpetaja puudub pikemalt, siis saavad assistendid ja õpetaja abid ka tegevustega hakkama.</p> <p><b>Personali kaasamine ja toetamine:</b></p> <p>Lasteaias on loodud süsteemne meeskonnatööd toetav keskkond.</p> <p>Süsteemne personali rahulolu uuring ning individuaalsed ja meeskonna arenguestlused kõikide töötajatega.</p> <p>Lasteaias on hästi toimiv õpetaja mentorluse süsteem.</p> <p>Regulaarsed ja sisukad koosolekud nii</p>	<p><b>Personalivajaduse hindamine ja värbamine:</b></p> <p>Seoses personali õpingute ja haigestumistega on keeruline leida asendustöötajaid.</p> <p><b>Personali kaasamine ja toetamine:</b></p> <p>Mentorlussüsteem võiks laieneda ka assistentidele/abipersonalile (vastastikune sobivus)</p> <p><b>Personali arendamine:</b></p> <p>Osade õpetajate/assistentide digipädevused ei ole sellisel tasemel, et võimaldaksid õppeprotsessis kasutada IT võimalusi ja lahendusi.</p> <p>Osade õpetajate võõrkeeleskus (inglise keel) ei ole sellisel tasemel, mis võimaldaks neil koostööd teha vabatahtlikega ega osaleda rahvusvahelistes projektides.</p> <p>Õpetaja kui meeskonnajuht – vajalik tõsta õpetajate juhtimiskompetentse.</p> <p><b>Personali hindamine ja motiveerimine:</b></p> <p>Üksikud töötajad on ühisettevõtmistes osalemisel passiivsed, jäävad kõrvale.</p> <p>Õpetajad hindavad oma tööd stressirohkeks.</p>



pedagoogidele kui ka abi-ja tugipersonalile.

Välja on töötatud kriisiplaan, mis sätestab juhised personalile hädaolukorra puhul.

Kogu personal on kaasatud arendustegevusse erinevates gruppides osalemise näol (arendusgrupp, tervisemeeskond, analüüsivad grupitööd jne).

Et kogu personali kaasata, on õppeaastas 2 tööpäeva ettenähtud arendustegevusteks.

#### **Personali arendamine:**

Õpetajate professionaalse arengu toetamiseks toimuvad igaaastased uurimisseminarid.

On loodud pedagoogide kogemuste jagamise süsteem (mõttetalgud).

Toimub järjepidev koolituse tulemuslikkuse hindamine ja analüüs fikseeritud vormi alusel.

Toimib järjepidev õppe- ja kasvatustöö analüüsimise süsteem, õpetajate eneseanalüüs.

Võimalus külastada erinevaid haridusasutusi üle Eesti kogemuste vahetamise eesmärgil.

#### **Personali hindamine ja motiveerimine:**

Välja on töötatud personali motivatsioonisüsteem.

Personalile mõeldud ühisüritustest ja ettevõtmistest osavõtt on aktiivne.

Toimuvad personali rahuloluuuringud ja eneseanalüüsid, mille tulemused on aluseks edasiste tegevuste planeerimisel, samuti toimib arenguestluste süsteem, mille eesmärgiks on tagasisidestamine, tunnustamine, töö analüüsimine ja uute eesmärkide püstitamine.

Lisatasuga tunnustatakse, kui töötaja esineb ettekandega/viib läbi koolituse

<p>väljaspool lasteaeda – enesearengu toetamine.</p> <p>Tunnustuse pälvinud on märgitud lasteaia stendil ja kodulehel koos statuutide nimetustega.</p>	
Võimalused	Ohud
<p><b>Personalivajaduse hindamine ja värbamine:</b></p> <p>Personali pideva õppe (elukestva õppe) toetamine.</p> <p>Koostada andmebaas võimalikest asendajatest.</p> <p>Mentori määramine ka uuele õpeaja assistendile/abile.</p> <p><b>Personali kaasamine ja toetamine:</b></p> <p>Ajaressursi analüüs, et meeskondadel oleks aega meeskonnatöök.</p> <p><b>Personali arendamine:</b></p> <p>Lasteaias on inimesi, kel on rahvusvahelise koostöö kogemus (kogemuste jagamine).</p> <p>Panustada õpetajate digipädevuste ja inglise keele oskuse tõstmisele.</p> <p>Koolituste korraldamine vastavalt vajadustele.</p> <p>Juhtimisalased koolitused õpetajatele.</p> <p><b>Personali hindamine ja motiveerimine:</b></p> <p>Leida võimalusi osaleda rahvusvahelistes projektides ning anda võimalusi reisida ja seeläbi saada kogemusi välisriikidest.</p>	<p><b>Personalivajaduse hindamine ja värbamine:</b></p> <p>Pikemad asendusperioodid võivad häirida rühma tavapärasest tööd.</p> <p><b>Personali kaasamine ja toetamine:</b></p> <p>Uuenduste ja muudatustega kohanemiseks piisava ressursi panustamine.</p> <p><b>Personali arendamine:</b> Rahvusvahelise koostöö arendamiseks osadel töötajatel vähene võõrkeeleoskus.</p> <p>Töö spetsiifikast ja rütmist lähtuv ajaressursi puudumine;</p> <p>Osade töötajate ebakindlus uuenduste ees.</p> <p><b>Personali hindamine ja motiveerimine:</b></p> <p>Eelarvelisi vahendeid ei ole piisavalt tulemusliku töö lisatasustamiseks.</p>

### LISA 3. SWOT analüüs koostöö huvigruppidega valdkonnas

Tugevused	Nõrkused
<p><b>Koostöö kavandamine:</b></p> <p>Regulaarselt viiakse läbi rahulolu-uuringud nii lastele, lastevanematele kui ka personaliga.</p> <p>Kogu personaliga viiakse läbi</p>	<p><b>Koostöö kavandamine:</b></p> <p>Osadel lastevanematel puudub huvi või pole piisavalt aega koostööks.</p> <p>Järjest enam on lapsevanemaid, kellel on erisoove lasteaia igapäevaelu</p>

<p>arenguestlused (nii individuaalsed kui meeskonnavestlused).</p> <p>Lapsevanemate kõrge osalusprotsent arenguestlustel (99%).</p> <p>Lastevanemate ja personali kõrge rahulolu lasteaia üldiselt.</p> <p>Toimivad koostöösuhted teiste allasutustega, lasteaedadega, Tallinna Ülikooliga.</p> <p>Seesaw rakenduse kasutusele võtmine kõikides rühmades – tugevdab koostööd lapsevanematega.</p> <p><b>Huvigruppide kaasamine:</b></p> <p>Lastevanemate osalemine koolitustel on iga aastaga tõusnud. Välja on selgitatud lapsevanemate ootused koolitustele (lapse arengu teemalised).</p> <p>Lapsevanemad on aktiivselt kaasatud lasteaia ürituste läbiviimisesse (kohvikud/laadad).</p> <p>Õppeprotsessi planeerimisse ja kavandamisesse on lapsed kaasatud.</p> <p>Laste nõukogu loomine.</p> <p><b>Huvigruppidega koostöö hindamine:</b></p> <p>Arenguestlused ja rahuloluuuringud lapsevanematega, personaliga, intervjuud 6-7 aastaste lastega.</p> <p>Kõik rühmad kasutavad Seesawd (tutvumis- ja katsetamisfaas).</p>	<p>korraldamiseks, kuid kõike ei ole võimalik arvesse võtta.</p> <p>Lasteaia dokumendid on osaliselt ELIISis ja osaliselt Sipsiku Raamatukogu failis, kuid kodust viimaseid kätte ei saa.</p> <p>Lastevanematele koolitusteks kasutada oma potentsiaali: logopeed, eripedagoog lastevanemate koosolekutel jne.</p> <p><b>Huvigruppide kaasamine:</b></p> <p>Lastevanemate koosolekutest osavõtt on suhteliselt mada.</p> <p>ELIIS (puuduvad paljud funktsioonid) lapsevanematele tekitada võimalus lisada puudumistõendeid ELIISi.</p> <p>Ettepanekute tegemine ELIISI meeskonnale arendamiseks - videote lisamine, äpp jne - seesaw võimalustega võrdväärsemaks muutmine, et oleks vähem keskkondi, mis infot lapse kohta killustaks</p> <p><b>Huvigruppidega koostöö hindamine:</b></p> <p>Rahulolu-uuringute vastajate protsent suhteliselt madal (ca 60% lapsevanematest).</p>
<p>Võimalused</p>	<p>Ohud</p>
<p><b>Koostöö kavandamine:</b></p> <p>Selgitada lastevanematele koostöö tähtsust.</p> <p>Seesaw pakub lisavõimalusi infovahetuseks.</p> <p>Ärgitada lapsevanemaid Seesawd kasutama ja vastastikust koostööd tegema</p> <p>Ärgitada lapsevanemaid ka ELIISi kasutama ja vastastikust koostööd tegema (sh ettepanekud ELIISI meeskonnale selle</p>	<p><b>Koostöö kavandamine:</b></p> <p>Personali töömahu suurenemine</p> <p>Mõnel lapsevanemal ei pruugi olla internetipõhise infovahetuse võimalust, oskusi või taht.</p> <p>Seesaw kasutusele tulemine on vähendanud ELIISI kasutamist. Tuleb välja, et päeviku täitmine ELIISis on õpetajate enda jaoks (mitte lastevanemate)</p>

<p>arendamiseks, et seesaw olulisus väheneks, kuna keeruline ja aeganõudev on hallata nii lapsevanemal kui ka õpetajal erinevaid keskkondi ja tekib segadus, kummas keskkonnas olev info on primaarsem)</p> <p>Teavitada lapsevanemaid tagasiside tähtsusest (hoolekogu)</p> <p>Lastevanemate koolitused: eripedagoog, logopeed, spetsialistid (teha videotutvustused, et lapsevanemad ei ehmuks ära)</p> <p>Tutvumine spetsialistide (eripedagoog, logopeed vm) tööga võiks toimuda enne, kui laps lasteaiaga liitub või lasteaia jooksul.</p> <p>Kodulehe uuendus: võimalusel lisada info videona (nt lühitekst ja ilmestavad pildid: max 2 min) - selliselt jääb info paremini meelde</p> <p>Sipsiku Raamatukogu fail - tõsta Sipsiku Drive'i, et saaks faile kätte ka mujalt seadmest ja muul ajal.</p> <p>Saalitegevustes rühmatöötaja kajastab tegevust Seesaw-s</p> <p><b>Huvigruppide kaasamine:</b></p> <p>Mõelda koosolekute kontseptsioonile, lisada sinna võimalused vanemate aktiivseks kaasamiseks (rühmatööd, vanemate ootuste/ettepanekute välja selgitamine jms).</p> <p>Selgitada välja, miks lapsevanemad ei osale lastevanemate koosolekul (tagasiside uuringusse vastavad küsimused )</p> <p><b>Huvigruppidega koostöö hindamine:</b></p> <p>Jätkata rahulolu-uuringutega, et saada tagasisidet. Korrigeerida rahulolu-uuringute vormi ja lihtsustada seda.</p>	<p>Saali ja õuetegevusi Seesaw keskkonnas ei kajastu (juhendajal puudub endal võimalus tegevuse käigus pildistada, filmida)</p> <p><b>Huvigruppide kaasamine:</b></p> <p>Vanemate hõivatus ja huvi puudumine.</p> <p><b>Huvigruppidega koostöö hindamine:</b></p> <p>Ajaressursi puudumine</p>
--	--

## LISA 4. SWOT analüüs ressursside juhtimise valdkonnas

Tugevused	Nõrkused
<p><b>Eelarveliste ressursside juhtimine:</b></p> <p>Eelarve vastab vajadustele ja lähtub arengukavast. Personal on kaasatud eelarve koostamisse.</p> <p>Projektide kaudu lisarahastuse ja – võimaluste kasutamine.</p> <p>Vajaduspõhine inventari uuendamine .</p> <p>Lasteaia poolt tehtud laatade/kohvikute jne lisatulud.</p> <p><b>Materiaal-tehnilise baasi arendamine:</b></p> <p>Lisa IT vahendite soetamine õppetegevuste mitmekesistamiseks.</p> <p>Inventari ja vahendite soetamine ja uuendamine vastavalt vajadusele.</p> <p><b>Inforessursside juhtimine:</b></p> <p>Väga hästi toimiv infovahetuse süsteem (erinevad kanalid).</p> <p>ELIIS ja Seesaw kasutamine.</p> <p>Digitaalse raamatukogusüsteemi kasutamine.</p> <p>Vanemate ja personali kõrge rahulolu infovahetusega.</p> <p><b>Säästlik majandamine ja keskkonnahoid:</b></p> <p>Lasteaia menüü on tervislik ja mitmekesine, koostab toitumisnõustaja.</p> <p>Materjalide taaskasutus õppetegevustes</p> <p>KIK`i projektid</p> <p>Suur õueala (kokkulepete alusele jaotatud tsoonideks, mille korrashoiu eest keegi vastutab).</p> <p>Digitaalsed infosüsteemid hoiavad kokku aja- ja eelarveressursse.</p> <p>PRIA piima-, juur- ja puuviljaprogrammid hoiavad toidukulu soodsama.</p>	<p><b>Eelarveliste ressursside juhtimine:</b></p> <p>Personali töötasu (sh abistav personal).</p> <p><b>Materiaal-tehnilise baasi arendamine:</b></p> <p>Osadel õueatraksioonidel puuduvad turvaalused.</p> <p>Hoovis on kohti, kuhu kevadel koguneb sulavett.</p> <p>Õueatraksioonide uuendamine, õue söögilaudade hulk vastavusse laste arvuga.</p> <p>Puuduvad piisaval hulgal jalgrataste ja kelkude hoidikud</p> <p>Puuduvad aknapesur ja tekstiilipesur.</p> <p><b>Inforessursside juhtimine:</b></p> <p>Lasteaia koduleht vajab kaasajastamist.</p> <p>Hetkel on kasutusel 3 kalendrit (Eliisi kalender, kuu tegevusplaan, Google kalender). Leida üks kalender, mida kasutada.</p> <p>SeeSaw edasi arendus</p> <p>Internetiühenduse kvaliteet (seesaw ei tööta ilma internetita).</p> <p>Interneti puudumine osades rühmades, samuti keldris ja koridorides.</p> <p>Leida võimalusi meeskonna ühise arutelu ajaks</p> <p><b>Säästlik majandamine ja keskkonnahoid:</b></p> <p>Keskkonnateadlikkuse tõstmine</p> <p>Õuealale looduslike tegevuskeskuste loomine (nt pakurada, onn/püstkoda jne).</p> <p>Prügi sorteerimine: toidujäägid.</p>

Kõrge rahulolu lasteaia toitlustusega ja tervisedendusega.	
Võimalused	Ohud
<p><b>Eelarveliste ressursside juhtimine:</b></p> <p>Jätkuvad palgaläbirääkimised</p> <p>Lisarahastuse leidmine (sponsorlus, projektid jne)</p> <p>Kaasaegsete vahendite jätkuv soetamine</p> <p><b>Materiaal-tehnilise baasi arendamine:</b></p> <p>Õueinventari täiendamine ja hooldamine (sh ka õueala).</p> <p>Liikumistegevuste ala loomine lasteaia hoovi</p> <p>Soetada vajalikud vahendid (tekstiilipesur, jalgratta- ja kelguhoidikud, aknapesur jne).</p> <p><b>Inforessursside juhtimine:</b></p> <p>Lasteaia kodulehe kaasajastamine.</p> <p>Kindlatel IT vahenditele spetsialiseerumine ja koostöö</p> <p>Efektiivsem ajaplaneerimine.</p> <p>Kvaliteetse internetiühenduse loomine.</p> <p><b>Säästlik majandamine ja keskkonnahoid:</b></p> <p>Keskkonnaalased tegevused ja suunad (prügi sorteerimine, plastnõudest loobumine, säästlikkus).</p>	<p><b>Eelarveliste ressursside juhtimine:</b></p> <p>Piiratud rahalised võimalused.</p> <p><b>Materiaal-tehnilise baasi arendamine:</b></p> <p>Ei leidu piisavaid vahendeid.</p> <p>Lasteaia jõe poolne aia tagune ala vajaks valla poolt korrastamist, hooldamist (kevadepulaveega tekib sinna haisev vesi).</p> <p>Väikeste laste aed on liiga väike ja külm (päike ei paista ja väga tuuline).</p> <p><b>Inforessursside juhtimine:</b></p> <p>Võib tekkida info üleküllus.</p> <p>Osade lastevanemate vähenenud huvi koostöö vastu.</p> <p><b>Säästlik majandamine ja keskkonnahoid:</b></p> <p>Täiskasvanute oskuste, teadmiste puudumine.</p> <p>Kodudes on erinevad põhimõtted keskkonna säästmisest.</p>

### LISA 5. SWOT analüüs õppe- ja kasvatusprotsessi valdkonnas

Tugevused	Nõrkused
<p><b>Lapse areng:</b></p> <p>Nii õppetegevustes kui ka igapäevastest toimingutes lastega on aluseks lapse arengust ja huvist lähtumise põhimõtted.</p> <p>Laste arengut jälgitakse, analüüsitakse ja tagasisidestatakse lapsevanematele regulaarselt. Arengu jälgimise süsteem on</p>	<p><b>Lapse areng:</b></p> <p>Käitumishäiretega lastega toimetulek rühmas.</p> <p>Tugiisikuid ei jätku, tugiisikute sobivus ja ettevalmistus.</p>

<p>kirjeldav, lapse arengut toetav ja iga lapse sünniaega arvestav.</p> <p>Lasteaias on toimiv tugisüsteem laste jaoks, kes vajavad oma arengueripärast lähtuvalt lisategevusi (eripedagoog, logopeed, füsioterapeut).</p> <p>Toimib arenguliste erivajadustega laste märkamis- ja toetussüsteem ning vajadusel rakendatakse individuaalset arenduskava.</p> <p>Laste huvide toetamiseks töötavad lasteaias erinevad huviringid.</p> <p>Laste rahulolu-uuringu läbiviimine ja selle tulemustega arvestamine. Küsimustiku on lisatud küsimused lasteaias sisulise eripära kohta.</p> <p>Laste õpi- ja kasvukeskkond on kujundatud laste huvidest ja vajadustest lähtuvalt.</p> <p>Kõikides rühmades on töökorraldussüsteem (aktiivsel ajal 3 täiskasvanut), mis toetab veelgi enam lapse arengut.</p> <p>Seesaw rakenduse kasutamine tähendab, et arendatakse laste IT oskusi, iseseisvust ja otsustusvõimet, samuti on lapsevanemad rohkem kaasatud ja saavad ülevaate lapse päevast lasteaias.</p> <p><b>Õppekava:</b> Lasteaia õppekava on paindlik, võimaldades toetada laste arengut nende huvist ja vajadustest lähtuvalt ning andes võimaluse igal rühmameeskonnal planeerida õppetegevusi vastavalt oma rühma lastele ja etteplaneeritavat perioodi pikkust.</p> <p>Õppekava maht (valdkondade sisud) on optimaalne, vastab kaasaegsele õpikäsitlusele ja selles on lahti kirjutatud ka üldoskuste areng vanuseti.</p> <p><b>Õppekorraldus ja –meetodid:</b></p> <p>Analüüs ja planeerimine on seotud.</p> <p>Hea varustatus õppevara ja –kirjandusega, väga head IT-vahendite kasutamise</p>	<p><b>Õppekava:</b></p> <p>Õppekava üldosa, s.h.õpikäsitus vajab senisest enam ühiseid arutelusid.</p> <p><b>Õppekorraldus ja –meetodid:</b></p> <p>Personali vähesed kogemused projektõppe rakendamisel.</p> <p>Projektõppega seotud dokumentatsioon (planeerimine, eesmärkide seadmine, kokkuvõtte jne).</p> <p>Osa personalist alles omandab IT alaseid teadmisi</p> <p><b>Väärtused ja eetika:</b></p> <p>Erinevad arusaamad ja tõekspidamised.</p> <p>Personali vahetuvus.</p>
--	---

võimalused.

Õpetajad arendavad end kaasaegsete võimaluste pakkumiseks õppetöös lastega.

Lasteaias on kasutusele võetud sisemine potentsiaal (uurimisseminar, mõttetalgud).

Kasutatakse mitmeid aktiivõppe meetodeid (õuesõpe, avastusõpe, projektõpe, mõistekaardid, laste esitlused ja esinemised jne.).

Aktiivne osavõtt projektidest, näitustest, konkurssidest, teatrikülastused, spordivõistlused.

Laste liikumis- ja muusikategevusi viivad läbi vastava ettevalmistusega spetsialistid.

Kasutatakse kaasaegseid, laste huvile toetavaid ja lapse arengut toetavaid õppemeetodeid – Lego Education harivad klotsid, IT vahendite ja võimaluste sihipärane kasutamine õppetegevustes (kahoot, QRkood, õppemängud, robotika, GPSkunst jms).

Kõikides rühmades rakendatakse „Kiusamisest vabaks“ meetodikat. Personal on läbinud vastava koolituse.

Fookuses on laste kaasamine (laste nõukogu moodustamine).

Saalitegevuste valikuvõimalused lastele – vastutuse andmine lapsele.

Tegevuspesad väljaspool rühmaruume – iseseisvuse, vastutusvõime, kohusetunde toetamine.

### **Väärtused ja eetika:**

Kogu lasteaia personaliga ühiselt loodud väärtussüsteem ja organisatsioonikultuur.

Kõikides rühmades on läbiräägitud ja kokkulepitud väärtused, kokkulepped, reeglid.

Lasteaias on soositud pidev õppimine ja areng.

Välja on töötatud lasteaia töötajate kutse-



eetika koodeks.	
Võimalused	Ohud
<p><b>Lapse areng:</b></p> <p>Rohkem vabatahtlikke lasteaeda (abikäed).</p> <p>Võimalusel suurendada logopeedi koormust.</p> <p>Hommikused valverühmad, laps, kes vajab lisatuge, saab seni vajadusel oma õpetajaga toas olla ja lisategevust teha.</p> <p>Laste huvivid veelgi enam rakendada.</p> <p><b>Õppekava:</b></p> <p>Õppekava üldosa, s.h. õpikäsitluse ülevaatamine, arutelu.</p> <p>Veelgi rohkem tänapäeval oluliste oskustega õpet seostada.</p> <p><b>Õppekorraldus ja –meetodid:</b></p> <p>Projektõppe rakendamine. Uurida teiste kogemusi projektõppe dokumentatsiooni täitmisel.</p> <p>Majasisene IT koolitajate potentsiaal on olemas.</p> <p><b>Väärtused ja eetika:</b></p> <p>Lapsevanemate järjepidev teavitamine lasteaias toimuvast, personaalsed lähenemised ja tagasiside andmine. Erinevate IT rakenduste kasutamine selleks.</p> <p>Regulaarselt koos personaliga üle vaadata/arutada ühised põhimõtted, eesmärgid, väärtused.</p>	<p><b>Lapse areng:</b></p> <p>Hariduslike erivajadustega laste arvu tõus – keerulisem individuaalsem lähenemine.</p> <p>Kuna logopeedilist abi vajavaid lapsi on väga palju, siis osa lapsi ei saa vajalikku abi.</p> <p><b>Õppekava:</b></p> <p>Õpikäsitus võib olla mitmeti tõlgendatav.</p> <p><b>Õppekorraldus ja –meetodid:</b></p> <p>Valikute tegemine saalitegevusteks ei ole kõikidele lastele jõukohane.</p> <p><b>Väärtused ja eetika:</b></p> <p>Kõigi lastevanemate väärtused ja põhimõtted ei pruugi ühtida organisatsiooni omadega.</p>